

37
М-69

На правах рукописи

МИХАЙЛОВА Татьяна Александровна

**Социально-педагогическое сопровождение
студентов с особыми адаптивными возможностями
в процессе получения среднего профессионального
образования**

13.00.08 – Теория и методика профессионального образования

АВТОРЕФЕРАТ

диссертации на соискание ученой степени
кандидата педагогических наук

Михаф-

Москва 2008

Работа выполнена в Российском государственном социальном университете
на кафедре социальной и семейной педагогики

Научный руководитель: доктор педагогических наук, профессор
Мардахасв Лев Владимирович

Официальные оппоненты: доктор педагогических наук, профессор
Рябкова Нина Геннадьевна

кандидат педагогических наук
Макаров Геннадий Борисович

Ведущая организация: ГОУ ВПО Московский гуманитарный
педагогический институт

Защита состоится 30 октября 2008 г. в 14.00 на заседании Диссертационного совета Д.212.341.06 по защите докторских и кандидатских диссертаций при Российском государственном социальном университете по адресу: 129256, г. Москва, ул. Вильгельма Пика, 4, корп. 2 в Зале диссертационного совета.

С диссертацией можно ознакомиться в библиотеке Российского государственного социального университета по адресу: 129256, г. Москва, ул. Вильгельма Пика, д.4, корп. 3.

Автореферат разослан «27» сентября 2008г.

Автореферат размещен на сайте: www.rgsu.net.

Ученый секретарь
Диссертационного совета



И.Никитина

ОБЩАЯ ХАРАКТЕРИСТИКА РАБОТЫ

87
14-69

Актуальность проблемы. В соответствии с Конституцией и Законом РФ от 10 июля 1992 г. № 3266-1 «Об образовании» все граждане Российской Федерации могут бесплатно получить высшее или среднее профессиональное образование в государственных и муниципальных учреждениях на конкурсной основе, независимо от состояния здоровья. Федеральный закон «О социальной защите инвалидов в Российской Федерации», принятый в 1995 году, определяет государственную политику в области социальной защиты инвалидов в Российской Федерации, целью которой является обеспечение инвалидам равных с другими гражданами возможностей в реализации гражданских, экономических, политических и других прав и свобод, предусмотренных Конституцией Российской Федерации, а также в соответствии с общепризнанными принципами и нормами международного права и международными договорами Российской Федерации. Одним из важнейших элементов социальной защиты инвалидов, наряду с медицинской, психологической и социально-экономической реабилитацией, является возможность получения полноценного образования, приобретения такой специальности, которая дает возможность человеку стать полноценным членом общества.

В современных социально-экономических условиях конкурентоспособность предполагает не только высокий уровень профессиональной подготовки, но и определенные личностные качества: активность, самостоятельность, ответственность, коммуникабельность, репительность, уверенность в себе, умение творчески мыслить и действовать, способность успешно адаптироваться в новых условиях. Кроме того, в связи быстрыми изменениями на рынке труда, чтобы быть успешным, необходимо стремление к достижению высокой степени профессионализма в выбранном деле и постоянному профессиональному развитию, готовность к активному мобильному реагированию на изменения, происходящие в социально-профессиональной среде, к преодолению трудностей и препятствий на пути реализации жизненных и профессиональных замыслов.

Столь высокий уровень требований современная жизнь предъявляет к любому выпускнику среднего профессионального образования. Выпущенное относится в той же, а в определенном смысле, и в большей степени к студенту с особыми адаптивными возможностями. Такой выпускник в силу имеющихся у него особенностей и связанных с этим особых требований к условиям труда, в глазах потенциального работодателя изначально находится в проигрышной позиции по сравнению с обычным выпускником. Кроме того, обостряют ситуацию бытующие в нашем обществе негативные стереотипы в отношении людей с инвалидностью. Таким образом, шанс выиграть конкуренцию начинающий специалист с особыми адаптивными возможностями может иметь только за счет собственных профессиональных и личностных качеств, а также качества полученных знаний и практической подготовки.

В то же время студенты данной категории, как правило, испытывают те или иные трудности в процессе получения профессионального образования,

которые делают для них путь профессионального становления более сложным, чем у остальных студентов. Поэтому в среднем профессиональном образовательном учреждении возникает необходимость использования системы сопровождения студентов с особыми образовательными потребностями при овладении профессией.

Таким образом, становится актуальной проблема организации социально-педагогического сопровождения процесса обучения студентов с особыми адаптивными возможностями в среднем профессиональном образовательном учреждении. Различные аспекты проблемы социально-педагогической помощи и адаптации учащихся с особыми адаптивными возможностями рассматривались многими учеными.

Разные стороны проблемы социально-педагогического сопровождения учащихся с ограниченными возможностями здоровья при обучении и ее различные аспекты нашли отражение в литературе: социализация человека и социальная адаптация (О.Н. Безрукова, Т.Е. Большова, Р.А. Зобов, Т.Б. Казаренкова, В.Н. Келасев, Е.Ю. Коржова, Е.М. Пеньков, О.А. Рагимова, Т.Б. Сергеева, Е.А. Сивинкина, И.И. Соковня, В.Д. Тропин и другие); интеграция учащихся с особыми образовательными потребностями в общеобразовательную среду (Э.И. Леонгард, Г.Ф. Кумарина, Л.И. Вишукоров); гуманизация образовательной системы и педагогическая поддержка обучающихся с особыми потребностями (О.С. Газман, А.В. Мудрик, Т.И. Шульга); психолого-педагогическое и медико-социальное сопровождение инвалидов в процессе образования (Е.И. Казакова, Л.М. Шипицина); организация учебного процесса инвалидов в специализированных учебных заведениях среднего профессионального образования (О.С. Андреева, В.А. Ермоленко, С.С. Лебедева).

В то же время проблемы, связанные с организацией и проведением социально-педагогического сопровождения данной категории студентов при получении среднего профессионального образования, не получили достаточного освещения в исследованиях. Изложенное позволило выявить следующие **противоречия**:

- между предоставлением возможности получения среднего профессионального образования лицами с особыми адаптивными возможностями и необходимостью создания для них социально-педагогического сопровождения;
- между необходимостью обучения студентов с особыми адаптивными возможностями и недостаточностью внимания к их социально-педагогическому сопровождению на разных этапах овладения профессией;
- между необходимой системностью и технологичностью социально-педагогического сопровождения и недостаточным вниманием к их разработке и использованию в процессе обучения студентов с особыми адаптивными возможностями;
- между специальными условиями для обучения лиц с особыми адаптивными возможностями и недостаточностью внимания к их созданию и реализации в условиях колледжа.

Указанные **противоречия** позволили сформулировать **проблему** исследования: какова наиболее целесообразная технология социально-педагогического сопровождения студентов с особыми адаптивными возможностями при обучении в среднем профессиональном образовательном учреждении, которая определила тему диссертации: «**Социально-педагогическое сопровождение студентов с особыми адаптивными возможностями в процессе получения среднего профессионального образования**».

Объект исследования - образовательный процесс в среднем профессиональном образовательном учреждении.

Предмет исследования – содержание, сущность и особенности социально-педагогического сопровождения студентов с особыми адаптивными возможностями в процессе овладения профессией в колледже.

Цель исследования – разработать и обосновать технологию социально-педагогического сопровождения студентов с особыми адаптивными возможностями в процессе получения ими среднего профессионального образования.

Гипотеза исследования. Успешность овладения профессией студентами с особыми адаптивными возможностями в процессе обучения в колледже зависит от технологии их социально-педагогического сопровождения. Эффективность технологии социально-педагогического сопровождения студентов с особыми адаптивными возможностями в условиях колледжа может быть обеспечена, если

- носит системный характер и обеспечивает формирование позитивного отношения к себе, окружающему обществу и своему месту в нем, поэтапному и успешному овладению профессией;

- строится с учетом своеобразия каждого студента и направлена на формирование навыков выявления, осмысления возникающих (возникших) проблем, а также наиболее полного самостоятельного проявления в преодолении их в период адаптации и интеграции;

- реализуемая технология социально-педагогического сопровождения имеет динамичный характер, повышающий самостоятельность и ответственность студента с особыми адаптивными возможностями при овладении профессией;

- созданы социально педагогические условия, необходимые для реализации социально-педагогического сопровождения студентов с особыми адаптивными возможностями при обучении в колледже.

Сформулированная **цель** и **гипотеза исследования** определили его **задачи**:

1. Выявить типичные группы студентов с особыми адаптивными возможностями и характерные проблемы, с которыми они сталкиваются в процессе получения среднего профессионального образования.

2. Раскрыть сущность, содержание и особенности социально-педагогического сопровождения лиц с особыми адаптивными возможностями в процессе обучения.

3. Разработать и экспериментально проверить технологию социально-педагогического сопровождения студентов с особыми адаптивными возможностями в процессе обучения.

Методологической основой исследования являются философские, психологические и педагогические концепции и теории о личности как субъекте педагогических и профессиональных отношений, познающей и профессионально преобразующей себя (К.А. Абульханова-Славская, Б.Г. Ананьев, А.Г. Асмолов, А.А. Бодалев, В.З. Коган, А.П. Леонтьев, В.Д. Шадриков и др.); целостный, системный подход к исследованию динамичных общепедагогических и профессиональных систем (М.С. Каган, Е.И. Князев, В.И. Рузавин, Ю.В. Шаронин и др.); общая теория деятельности и деятельностного развития личности (Н.Г. Алексеев, Ю.К. Бабанский, Л.С. Выготский, П.Я. Гальперин, Ю.В. Громыко, А.Н. Леонтьев и др.); особенности системного подхода в социальной педагогике (О.А. Алексеев, В.В. Коркунов); концепция индивидуальной и социальной субъектности адаптивного человека в его личностном саморазвитии, во взаимоотношениях с различными общностями; средовой, рефлексивно-деятельностный, индивидуально-ориентированный подходы в раскрытии существа социально-педагогического сопровождения учащихся.

Теоретический фундамент исследования составили теоретические идеи и положения социальной педагогики, педагогической деятельности в условиях различного социума (В.Г. Бочарова, М.П. Гурьянова, М.М. Плуткин, Г.Н. Филонов и др.); теория функциональных систем и теория адаптации (П.К. Анохин, Р.М. Баевский); исследования о специфике процессов социализации (С.А. Беличева, Д.Д. Вишневский, А.В. Мудрик, М.И. Шилова и др.), социальной адаптации (Е.Н. Каленик, З.Н. Кисаева, А.А. Налчаджян и др.); теория социального развития и теория социализации (А.В. Мудрик, Ю.Н. Галагузова, Л.В. Мардахаев, Н.Н. Суртаева и др.); исследования о процессе интеграции детей с ограниченными возможностями здоровья в социальную среду (Н.Г. Гадирова, П.Н. Малофеев, С.М. Микрюкова, Н.С. Морова, Е.А. Синицина, А.В. Суворов, Е.Ю. Шпанко, И.Л. Шпицберг и др.); теория социально-педагогического сопровождения и поддержки (Л.И. Аксенова, О.С. Газман, Ю.Н. Галагузова, Е.И. Казакова, Е.Н. Кузьмичева, Л.Н. Носкова и др.).

Исходя из поставленных задач, был использован комплекс теоретических и эмпирических *методов исследования*:

- теоретические: анализ психологической и социально-педагогической литературы, теоретический анализ и синтез, конкретизация, моделирование;
- эмпирические: интервью, анкетирование, тестирование, метод самооценки, метод экспертных оценок, мониторинг, изучение и обобщение педагогического опыта.

Исследование проводилось с 2001 по 2008 г. в **три этапа**.

Первый этап (2001–2003 гг.). Изучена и проанализирована литература,

разработан научный аппарат исследования, определено понятие «лицо с особыми адаптивными возможностями», сущность, содержание и особенности социально-педагогического сопровождения студентов с особыми адаптивными возможностями в образовании; изучены подходы к обучению студентов с особыми адаптивными возможностями в процессе профессионального становления. Разработана технология социально-педагогического сопровождения студентов с особыми адаптивными возможностями при обучении, а также необходимые материалы для ее реализации в условиях среднего профессионального образовательного учреждения и оценки действенности.

Второй этап (2004–2008 гг.). Обеспечена реализация формирующей части экспериментальной работы по реализации технологии социально-педагогического сопровождения, направленного на стимулирование самоактивности, самопознания, саморазвития в процессе обучения и самостоятельный поиск путей преодоления трудностей при обучении в условиях Московского социально-педагогического колледжа.

Третий этап (2008 г.). Проведена оценка эффективности экспериментальной проверки технологии социально-педагогического сопровождения, систематизированы полученные материалы и осуществлено литературное оформление диссертации

База исследования: Государственные образовательные учреждения среднего профессионального образования города Москвы: Московский социально-педагогический колледж, Библиотечный колледж № 58, Колледж бытового обслуживания № 23, Технологический колледж № 21, Колледж по подготовке социальных работников № 16. На различных этапах экспериментальной работы было охвачено 122 студента с особыми адаптивными возможностями, 127 студентов из обычных групп колледжа.

Научная новизна исследования состоит в том, что

- раскрыто понятие «студент с особыми адаптивными возможностями в образовании»;

- выявлена характеристика адаптивных возможностей к обучению у студентов;

- уточнено понимание необходимости, сущности и содержания «социально-педагогическое сопровождение студента с особыми адаптивными возможностями в процессе обучения»;

- обоснованы принципы организации социально-педагогического сопровождения студентов с особыми адаптированными возможностями в процессе их профессионального образования;

- разработана и экспериментально проверена технология социально-педагогического сопровождения студентов с особыми адаптивными возможностями при обучении в колледже;

- выявлен комплекс условий, необходимых для осуществления социально-педагогического сопровождения.

Теоретическая значимость исследования. Материалы, полученные в ходе исследования, дополняют раздел теории педагогики среднего профессионального образования студентов с особыми адаптивными возможностями

в колледже, развития социокультурной среды образовательного учреждения, индивидуально-личностного развития будущего специалиста по социальной педагогике, теории адаптивности студенческой молодежи к обучению.

Практическая значимость исследования заключается в разработке технологии социально-педагогического сопровождения студентов с особыми адаптивными возможностями в процессе обучения, показавшую положительную динамику подготовки специалистов по социальной педагогике в условиях Московского социально-педагогического колледжа.

Апробация и внедрение результатов исследования проходили на базе Московского социально-педагогического колледжа, осуществлялись через выступления на всероссийских межрегиональных научно-практических конференциях «Образование и инвалидность: нормативно-правовые аспекты» (Москва, 2005 г.), «Социальная работа в современном обществе: теория, технологии, образование» (Москва, 2006 г.), «Социально-реабилитационная инноватика: теория, технологии, практика» (Москва, 2007 г.), на заседаниях методических объединений социальных педагогов и преподавателей в учреждениях среднего профессионального образования города Москвы (2007 – 2008 г.г.), на педагогических чтениях административно-преподавательского состава колледжа (2008 г.).

Обоснованность и достоверность полученных в ходе исследования результатов и научных выводов обеспечиваются исходными методологическими положениями, а также применением комплекса методов, соответствующих целям и задачам исследования, длительной экспериментальной проверкой технологии социально-педагогического сопровождения студентов с особыми адаптивными возможностями при обучении в колледже, возможностью практической реализации полученных материалов в практике учреждений среднего профессионального образования.

Положения, выносимые на защиту.

1. Социально-педагогическое сопровождение студентов с особыми адаптивными возможностями в процессе обучения представляет собой взаимодействие обучаемого (сопровождаемого) с сопровождающим (социальным педагогом, лицом, обеспечивающим сопровождение), направленное на стимулирование наиболее полного самопроявления студента в процессе осмысления возникшей (возникающей) проблемы, активного проявления по их преодолению в процессе получения профессионального образования. В основе социально-педагогического сопровождения лежит прогнозирование возникающих проблем, побуждение студентов с особыми адаптивными возможностями к их осмыслению, определению способов самостоятельного преодоления и реализации их на каждом этапе процесса усвоения учебной дисциплины, овладения профессией, не допуская гиперопеки.

Социально-педагогическое сопровождение осуществляется в процессе адаптации и интеграции студентов с особыми адаптивными возможностями, усвоения учебных дисциплин, овладения профессией.

2. Социально-педагогическое сопровождение характеризуется системностью (имеет определенные компоненты, связи, механизмы функциониро-

вания и условия для реализации): непрерывностью и этапностью (осуществляется на протяжении всего периода обучения и зависит от образовательных задач, решаемых в семестре, учебном году); динамичностью и гибкостью (изменяется в зависимости от проявления самоактивности студента с особыми адаптивными возможностями, его интегративности и может усиливаться или снижаться); технологичностью (представляет собой определенную технологию); вариативностью (технология сопровождения зависит от своеобразия студента); результативностью (уровнем развития адаптивности студента, его интегративностью в образовательный процесс, успешности овладения учебными дисциплинами, профессией).

Принципами социально-педагогического сопровождения являются следующие: принцип соответствия социокультурной образовательной среды адаптивным возможностям студента; принцип обеспечения равных возможностей студентов в процессе получения образования; принцип сотрудничества и взаимодействия; принцип непрерывности, системности, комплексности в обеспечении социально-педагогического сопровождения; принцип приоритетности интересов студента в развитии его адаптивности к учебно-воспитательному процессу. Каждый принцип определяет совокупность рекомендаций, которые необходимо учитывать при организации социально-педагогического сопровождения студентов с особыми адаптивными возможностями при обучении в колледже.

3. Модель социально-педагогического сопровождения включает взаимосвязь следующих компонентов: диагностического, проектно-целевого, организационного, содержательного, технологического, мониторингового и результативного.

Технология реализации модели социально-педагогического сопровождения студента с особыми адаптивными возможностями представляет собой целенаправленный, поэтапный процесс, обусловленный знанием индивидуальных особенностей студента и его проявлений в процессе обучения, и включает следующие этапы: *диагностико - прогностический* – изучение индивидуальных возможностей и особенностей студента, прогнозирование его перспектив адаптации к учебному процессу и самопроявления в ситуациях развития, обучения (овладения профессией); *выявление возможных проблем (трудностей)*, существенно сказывающихся на адаптации и самопроявлении студента в ситуации развития, процессе овладения профессией; *проектирование перспектив преодоления возможных проблем (трудностей)* самим студентом с особыми адаптивными возможностями; *определение содержания, специфики и способов сопровождения студентов* в преодолении возникающих (возникших) проблем (трудностей) в процессе обучения в колледже; *реализация социально-педагогического сопровождения студентов с особыми адаптивными возможностями с учетом их самопроявления и возникающих у них проблем*; *оценка эффективности социально-педагогического сопровождения* и определение перспектив дальнейшего повышения его адаптивности.

Социально-педагогическое сопровождение направлено на наиболее це-

лесообразное проявление студентов при решении возникающих проблем в ситуациях учебно-воспитательного процесса, в целом активное самопроявление в процессе становления как специалиста.

Технология реализуется с учетом особенностей этапов обучения. К ним можно отнести этап адаптации и овладения основами обучения в колледже, этап интеграции в коллектив, накопления опыта социально-адаптированного поведения и учебной деятельности, этап введения в профессионально-практическую деятельность и накопления практико-ориентированного опыта, этап овладения основами профессиональной деятельности и результативный этап. Каждый этап предусматривает свою специфику сопровождения. В зависимости от этапа обучения и принадлежности студента к учебной группе целесообразно включать в сопровождение тьюторов.

4. Условия, обеспечивающие эффективность социально-педагогического сопровождения студентов с особыми адаптивными возможностями при обучении: потенциальные возможности образовательно-воспитательного пространства колледжа для обучения студентов с особыми адаптивными возможностями, включающие адаптивность к социокультурной среде образовательного учреждения, к получению информации и представлению усвоенного знания, коммуникативно-личностную адаптивность; системность и динамичность в реализации задач социально-педагогического сопровождения всех студентов с особыми адаптивными возможностями при овладении ими профессией; мотивирование проявления студентами самоактивности, самопознания в различных ситуациях развития; подготовленность лиц, осуществляющих социально-педагогическое сопровождение для его реализации в студенческой среде колледжа; взаимодействие различных специалистов, структур колледжа в реализации задач социально-педагогического сопровождения студентов с особыми адаптивными возможностями при обучении; недопущение гиперопеки – упор на самопроявление студента с особыми адаптивными возможностями; результативность социально-педагогического сопровождения студентов с особыми адаптивными возможностями и их успешность в обучении.

Структура диссертации. Работа состоит из введения, двух глав, заключения, библиографии и приложений. Текст иллюстрирован схемами и таблицами, отражающими основные положения и результаты исследования.

Во введении обосновывается актуальность темы, определяются предмет, объект, цель и задачи работы, формулируется гипотеза, указываются этапы и методы исследования, научная новизна, теоретическая и практическая значимость, положения, выносимые на защиту. **В первой главе** исследования определены основные проблемы, с которыми сталкиваются студенты с особыми адаптивными возможностями в процессе обучения в колледже, даны методологические основы социально-педагогического сопровождения студентов с особыми адаптивными возможностями, теоретически обоснована модель социально-педагогического сопровождения студентов данной категории и описана технология ее реализации в среднем профессиональном образовательном учреждении. **Во второй главе** определена социально-

педагогическая характеристика студентов колледжа, нуждающихся в сопровождении, и раскрыто обеспечение социально-педагогического сопровождения студентов с особыми адаптивными возможностями при подготовке специалиста по социальной педагогике в колледже, представлен анализ содержания и результатов экспериментальной работы по проверке данной технологии. В заключении диссертации обобщены результаты и эксперимента, изложены основные выводы.

ОСНОВНОЕ СОДЕРЖАНИЕ РАБОТЫ

В профессиональные средние образовательные учреждения поступает определенная категория молодых людей, отличающихся от своих сверстников адаптивными возможностями. Предметом особого внимания является категория студентов с инвалидностью. В мировой практике данная категория учащихся рассматривается как «инвалиды» (М. Совак), «лица с ограниченными возможностями физического здоровья» (Г.С. Братусь, Л.В. Василенко, Г.Г. Силласте), «особенные дети», «лица с особыми потребностями». С недавних пор для обозначения учащихся, имеющих какие-либо ограничения или потребности, используется термин «учащиеся с особыми образовательными потребностями» (В.К. Зарский, О.П. Ертапова). Применительно к сфере образования он отражает необходимость создания специальной адаптивно - образовательной среды для учащихся, но, к сожалению, не учитывает те адаптивные возможности, которые существуют у них. Изложенное позволяет прийти к понятию «студент с особыми адаптивными возможностями в образовании» – студент с сохранившим интеллект, определенным образованием, мотивацией на получение профессии, но ограниченными адаптивными возможностями в образовательной сфере.

Неоднородность состава студентов с особыми адаптивными возможностями породила необходимость выделения учебных групп и определения их специфических особенностей. Полученные материалы позволили определить сферы адаптивности к обучению, требующие от студента умения реализовывать свои адаптивные возможности и их основные показатели (см.: Таблица 1). Для оценки уровня адаптивных возможностей было охвачено 249 студентов, имеющих особые адаптивные возможности, и студентов, не имеющих особых адаптивных потребностей.

Таблица 1

Характеристика сфер адаптивности к обучению студентов с особыми адаптивными возможностями

Сфера адаптивности	Показатели
Адаптивность к социокультурной среде	Умение использовать технические приспособления при передвижении по зданию, ориентирование, самостоятельность при передвижении; участие в системе самоуправления, усвоение ценностей, норм и правил, сложившихся в учреждении.

Адаптивность к получению информации	Использование ТС, владение методами доступа к информации, активность, инициативность, темп конспектирования, восприятие терминологии, владение приемами конспектирования.
Адаптивность к представлению усвоенного знания	Использование ТСО, преобладающая форма ответа, самостоятельность, качество представления усвоенного знания, умение отвечать на вопросы, инициативность, потребность в поддержке.
Коммуникативно-личностная адаптивность	Коммуникативность, развитость эмоционально-волевой сферы, рациональная целеустремленность, активность, умение прогнозировать свое поведение

Полученные данные были обобщены, систематизированы и сгруппированы в зависимости от наиболее характерного проявления адаптивных возможностей при обучении, что позволило выделить качественно отличающиеся между собой по уровню сформированности адаптивных возможностей учебные группы студентов с особыми адаптивными возможностями. К таким уровням относятся: *адаптивно-самостоятельный* (умение самостоятельно решать возникшие (возникающие) проблемы, связанные с передвижением по зданию учебного заведения, общением, обучением, проявлением активности, самостоятельности, инициативности в процессе самообразования); *адаптивно-фасилитивный* (решение возникающих (возникших) проблем при обучении, проявлении самостоятельности, активности через поддержку со стороны специалистов); *низко адаптивный (дезадаптивный)* (неумение самостоятельно преодолевать проблемы (трудности), возникающие (возникшие) при обучении, овладении профессией, не активны и не самостоятельны в процессе обучения, ярко выражены коммуникативно-личностные проблемы).

Большая часть студентов с особыми адаптивными возможностями на начало обучения в колледже имеют недостаточные адаптивные возможности к обучению, пугаются в значительной помощи со стороны различных специалистов учреждения. Данные литературных источников (Л.И. Аксенова, С.А. Беличева, О.С. Газман, Ю.Н. Галагузова, В.С. Мухина и др.) и многолетний личный опыт убеждают в том, что на протяжении всего периода обучения с учетом своеобразия учебных групп необходимо организовывать социально-педагогическое сопровождение каждого учащегося на разных этапах его обучения.

По мнению различных ученых (М.Р. Битянов, В.А. Горянина, В.С. Мухина, Ю.В. Слюсарев, Т.В. Фурева, Т.М. Чурскова), под сопровождением следует понимать взаимодействие сопровождающего и сопровождаемого, направленное на разрешение жизненных проблем сопровождаемого.

В литературе термин «сопровождение» различен в зависимости от решаемых задач в социальной педагогике, педагогике, психологии, социальной работе. С учетом данных факторов выделяют педагогическое, социальное и социально-педагогическое сопровождение.

Социальное сопровождение рассматривается как целенаправленный процесс передачи обществом социального опыта с учетом особенностей и потребностей различных категорий учащихся с особыми адаптивными возможностями при активном их участии и обеспечении адскватных для этого услови, в результате которого происходит включение их во все социальные системы, структуры, социумы и связи, предназначенные для здоровых людей, а также активное участие в основных направлениях жизни и деятельности общества в соответствии с возрастом и полом, подготавливая их к полноценной взрослой жизни, наиболее полной самореализации и раскрытия как личности (Е.И. Казакова, Л.М. Шипицина).

Под педагогическим сопровождением понимается помощь личности в ее личностном росте, эмпатийное понимание воспитанника как открытое общение (И.Д. Фрумин, В.И. Слободчиков), особая сфера деятельности по приобщению личности к социальным и нравственным ценностям (А.В. Мудрик), направление деятельности педагога в самоопределении молодежи и создании условий для продуктивного развития личности (П.А. Эльканов, С.Н. Чистяков), и, наконец, «целостный комплекс», предполагающий модель поддержки, модель помощи, модель педагогического обеспечения (О.С. Газман, И. Розман, Т. Черединова).

В социальной педагогике социально-педагогическое сопровождение рассматривается в контексте сопровождения определенной категории – выпускников интернатных учреждений как совместное движение социального педагога (сопровождающего) и воспитанника (сопровождаемого), на основе прогнозирования перспектив поведения последнего и его самопроявления, направленное на стимулирование осмысления возникшей (возникающей) проблемы, ее существа и способов разрешения, а также обеспечение наиболее целесообразной помощи в самореализации в ситуации развития (Л.В. Соловьева).

Систематизация различных подходов к пониманию социально-педагогического сопровождения в образовательных учреждениях, а также осмысление его назначения по отношению к студентам с особыми адаптивными возможностями при обучении в колледже позволяет рассматривать его как процесс взаимодействия обучаемого (сопровождаемого) с сопровождающим (социальным педагогом, лицом, обеспечивающим сопровождение), направленный на стимулирование наиболее полного самопроявления студента в процессе осмысления возникшей (возникающей) проблемы, активного проявления по их преодолению в процессе получения профессионального образования.

Социально-педагогическое сопровождение не подменяет образовательный процесс, оно способствует адаптации студента к образовательному процессу, его интеграции в социокультурную среду образовательного учреждения, успешному овладению профессией.

Опыт работы учреждений города Москвы, обучающихся данную категорию студентов (Московский социально-гуманитарный институт, Библиотечный колледж №58, Колледж бытового обслуживания №23, Технологический

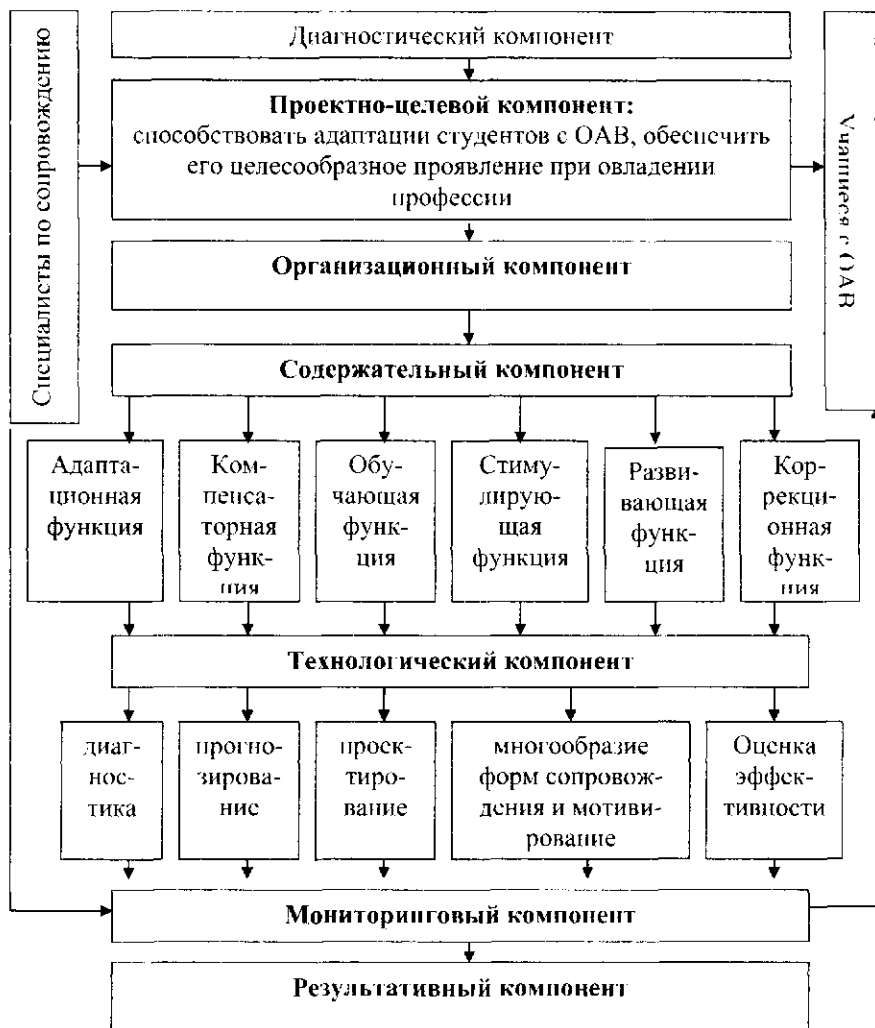
колледж № 21, Колледж по подготовке социальных работников №16), и данные литературы по решению изложенной проблемы позволили определить, что сопровождение обучаемых в большей степени осуществляется на этапе их адаптации и недостаточно проявляется на других, являющихся не менее значимыми при подготовке специалиста.

Полученные материалы в ходе изучения опыта реализации задач социально-педагогического сопровождения в образовательных учреждениях позволили разработать функциональную модель ее реализации по отношению к студентам с особыми адаптивными возможностями при обучении их в колледже. Такая модель включает взаимосвязь следующих компонентов: диагностического, проектно-целевого, организационного, содержательного, технологического, мониторингового и результативного. Такое взаимодействие обеспечивает комплексный подход, который предполагает учет всех составляющих процесса сопровождения: целеполагание, комплексную диагностику, индивидуальную и групповую формы развивающей работы, обучающую работу со специалистами, осуществляющими сопровождение обучающегося (см.: Схема 1).

На основе представленной модели социально-педагогического сопровождения студентов с особыми адаптивными возможностями разработана технология ее реализации. Анализ литературы (М.А. Галагузова, А.А. Гусев, В.И. Попов, Л.В. Мардахаев, Н.И. Никитина) позволяет определить сущность и содержание технологии. Такая технология представляет собой целенаправленный, поэтапный процесс реализации социально-педагогического сопровождения с учетом знания индивидуальных особенностей студента и его проявлений при получении профессии в колледже. Она включает следующие этапы:

- диагностико-прогностический -- изучение индивидуальных возможностей и особенностей студента, прогнозирование перспектив его адаптации к учебному процессу и самопроявления в ситуациях развития, обучения (овладения профессией);
- выявление возможных проблем (трудностей), существенно сказывающихся на адаптации и самопроявлении студента в ситуации развития, процессе овладения профессией;
- проектирование перспектив преодоления возможных проблем (трудностей) самим студентом с особыми адаптивными возможностями;
- определение содержания, специфики и способов сопровождения студентов в преодолении проблем (трудностей) в процессе обучения в колледже;
- реализация социально-педагогического сопровождения студентов с особыми адаптивными возможностями с учетом их самопроявления и возникающих у них проблем, которая осуществляется в соответствии с этапами обучения, овладения им профессией.
- оценка эффективности социально-педагогического сопровождения и определение перспектив дальнейшего повышения его адаптивности.

Функциональная модель социально-педагогического сопровождения студентов с особыми адаптивными возможностями при обучении



Содержание социально-педагогического сопровождения определено этапами обучения. Анализ условий обучения в колледже позволил выделить следующие подэтапы становления студента как специалиста: адаптации и овладения основами обучения в колледже; интеграции в коллектив, накопление опыта социально-адаптированного поведения и учебной деятельности; введение в профессионально-практическую деятельность и накопление прак-

тико-ориентированного опыта; овладение основами профессиональной деятельности; результативный.

Разработанная технология получила экспериментальную проверку в 2004-2008 году на базе Московского социально-педагогического колледжа.

Целью опытно-экспериментальной работы является определение эффективности технологии социально-педагогического сопровождения, направленной на обеспечение профессиональной подготовки студентов с особыми адаптивными возможностями в овладении специальностью «Социальная педагогика».

Исходя из поставленной цели, были определены следующие задачи опытно-экспериментальной работы:

1. Выявить адаптивные возможности каждого студента по специальности «Социальная педагогика» и с учетом своеобразия сформировать характерные подгруппы.

2. Уточнить технологию социально-педагогического сопровождения работы с каждой подгруппой студентов и обеспечить ее реализацию в процессе овладения студентами профессией.

3. Проанализировать результаты эффективности социально-педагогического сопровождения студентов в процессе овладения ими профессией «Социальный педагог» и сделать выводы.

В экспериментальную группу вошли 64 студента с особыми адаптивными возможностями, в контрольную – 58 студентов, имеющие различные патологии. А также была определена группа из 127 студентов обычных групп (норма), параметры которой определили необходимый уровень адаптивности к обучению студентов с особыми адаптивными возможностями.

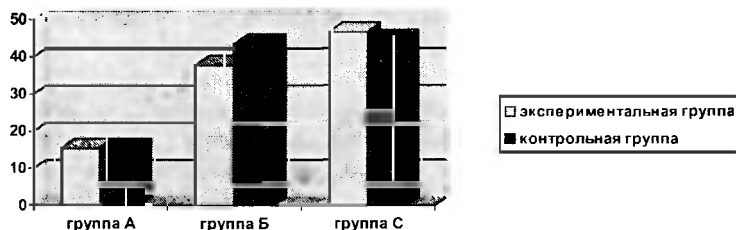
Выявление существующего уровня адаптивных возможностей к обучению у студентов с особыми адаптивными возможностями проводилось совместно с психологической службой колледжа с использованием следующих методов и методик: личностный опросник MPQ, краткий отборочный интеллектуальный тест В.Н. Бузина, методика А.А. Реана; В.А. Якунина (определение мотивов учебной деятельности), методика Ч.Д. Спилбергера (адаптированная Ю.Л. Ханиным) (определение уровня ситуативной и личной тревожности), анкетирование, наблюдение, беседа. Полученные данные в ходе установочного этапа экспериментальной работы свидетельствуют о том, что в контрольной и экспериментальной группах показатели адаптивности к обучению примерно одинаковы (см.: Таблицу 2). Они характеризуются сравнительно низким уровнем адаптивности к социокультурной сфере образовательного учреждения, адаптивности к получению информации и представлению знания полученного в ходе обучения, а также коммуникативно-личностной адаптивности по сравнению со сверстниками из обычных групп. При этом по уровню адаптивности условно были выделены учебные группы (см.: Гистограмму 1.). Так, в группу А входили студенты, имеющие адаптивно - самостоятельно уровень по всем показателям, в группу Б – имеющие адаптивно-фасилитивный, а в группу С – дезадаптированные студенты с особыми адаптивными возможностями.

Динамика изменения уровня адаптивности к обучению (в %)

Уровни адаптивности	Контрольная группа		Экспериментальная группа		Норма
	До*	После**	До	После	
Адаптивность к условиям социокультурной среде образовательного учреждения					
Адаптивно-самостоятельный	10,4	10,4	9,4	73,4	87,4
Адаптивно-фасилитивный	41,4	44,8	39	17,2	12,6
Низко адаптивный (дезадаптивный)	48,2	44,8	51,6	9,4	-
Адаптивность к получению информации					
Адаптивно-самостоятельный	13,8	12	14	71,9	89
Адаптивно-фасилитивный	36,2	41,4	32,8	20,3	11
Низко адаптивный (дезадаптивный)	50,3	46,6	46,6	7,8	-
Адаптивность к представлению усвоенного знания					
Адаптивно-самостоятельный	12	15,5	12,5	70,3	82,2
Адаптивно-фасилитивный	27,7	29,3	29,7	21,9	17,2
Низко адаптивный (дезадаптивный)	60,3	55,2	57,8	7,8	-
Коммуникативно-личностная адаптивность					
Адаптивно-самостоятельный	17,2	20,7	15,6	81,3	87,5
Адаптивно-фасилитивный	29,4	31,1	32,8	14	12,5
Низко адаптивный (дезадаптивный)	53,4	48,2	51,6	4,7	-

* До – до проведения эксперимента

**После – после проведения эксперимента



Гистограмма 1. Сравнительный анализ учебных групп студентов с особыми адаптивными возможностями (начальный этап экспериментальной работы)

На основе полученных данных были решены вопросы организации и обеспечения социально-педагогического сопровождения студентов, что предусматривает в соответствии с потребностью реализацию технологии. Разработанная технология была рассмотрена и получила одобрение на заседании учебно-методического совета социально-педагогического колледжа, что позволило реализовать ее в практической деятельности учреждения. В основе технологии лежала организационная деятельность социального педагога, который назначал тьюторов, контролировал реализацию задач социально-педагогического сопровождения студентов с особыми адаптивными возможностями, а также обеспечивал повышение квалификации сотрудников, привлекаемых к сопровождению. В качестве субъектов сопровождения выступили социальный педагог, педагог-психолог, куратор группы, преподаватели, тьюторы, студенты старших курсов. В ходе практической работы была обеспечена реализация их деятельности, а также мониторинг эффективности социально-педагогического сопровождения и успешности овладения профессией студентами с особыми адаптивными возможностями. Работа строилась дифференцированно и имела свои трудности:

- На этапе адаптации и овладения основами обучения предметом особое внимание были взаимоотношения тьюторов и студентов с особыми адаптивными возможностями. В ходе работы обращалось внимание на организацию взаимодействия «тьютор – студент», накопление практического опыта и оказание помощи со стороны администрации в преодолении трудностей. К сожалению, не все тьюторы нашли взаимопонимание со студентами, сумели адаптироваться к их потребностям.

- На этапе интеграции в коллектив особое внимание уделялось работе с активом студенческого коллектива, повышению его роли в создании социокультурной среды для обеспечения наиболее полного самопроявления студентов с особыми адаптивными возможностями. С учетом накопленного опыта адаптивного поведения за одним тьютором закреплялось три – четыре студента с особыми адаптивными возможностями. По мере вовлечения студентов в тьюторскую и волонтерскую работу происходило перераспределение студентов с особыми адаптивными возможностями. Основная трудность данного этапа заключалась в том, что некоторые старшескурсники из обычных групп, а также из числа студентов с особыми адаптивными возможностями проявляли пассивность, не инициативность при взаимодействии со студентами первого курса.

- На этапе введения в профессионально-практическую деятельность и овладения основами профессиональной деятельности особое внимание уделялось включению студентов в практико-ориентированную деятельность, предупреждению тревожности, страха при решении практических заданий. Данный этап является необходимым для их профессионального становления как специалистов. Важной составляющей этого этапа является предупреждение гиперопеки в центрах практики – со стороны руководителей практики. К сожалению, не все центры готовы принимать такую категорию студентов из-за проявления к ним чувства жалости и не доверия, что потребовало коррект-

ного вмешательства для решения задач практики. Фактическое сопровождение в центре практики осуществлял тьютор и работник учреждения. В центрах, где сложились доверительные отношения, проблемы были постепенно преодолены.

Успешность реализации технологии социально-педагогического сопровождения во многом определялась опытом, личной заинтересованностью сотрудников, осуществляющих сопровождение, и другими факторами, что требовало постоянного контроля и взаимодействия с ними. При оперативном вмешательстве большая часть трудностей была преодолена.

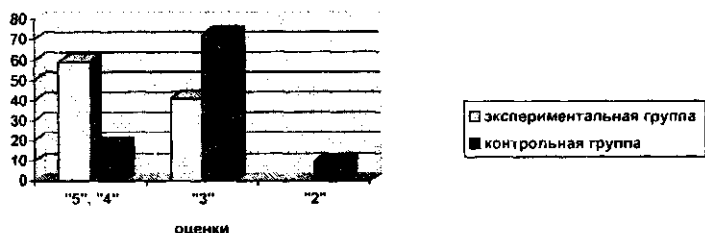
Анализ результативности предложенной технологии социально-педагогического сопровождения студентов с особыми адаптивными возможностями при обучении в Социально-педагогическом колледже позволяет отметить положительную динамику. Так, студенты экспериментальной группы по сравнению со студентами контрольной группы стали более адаптивными к среде образовательного учреждения, имеют навыки самостоятельной работы с различными видами информации с использованием технических приспособлений и умеют представлять усвоенные знания в процессе их получения с учетом требований преподавателя и своих индивидуальных возможностей. Выявленные на заключительном этапе экспериментальной работы уровни адаптивных возможностей (адаптивно-самостоятельный и адаптивно-фасилитивный) студентов экспериментальной группы не намного отличаются от адаптивных возможностей студентов из обычных групп (см.: Таблицу 2).

Повышение адаптивности сказывается на успеваемости студентов с особыми адаптивными возможностями, о чем свидетельствуют данные мониторинга (см.: Таблицу 3). На гистограмме 2 приведен сравнительный анализ успеваемости студентов третьего курса экспериментальной и контрольной групп.

Таблица 3

Мониторинг успеваемости учащихся с особыми адаптивными возможностями (в %)

Курс обучения	Контрольная группа			Экспериментальная группа		
	оценки			оценки		
	«5», «4»	«3»	«2»	«5», «4»	«3»	«2»
1	20,6	65,5	17,2	25	42	9,3
2	17,2	68,9	13,7	35,4	54,6	-
3	17,2	72,4	9,4	59,3	40,7	-



Гистограмма 2. Мониторинг успеваемости студентов с особыми адаптивными возможностями (3 курс обучения)

Следует отметить, что социально-педагогическое сопровождение позволило во многом предупреждать отсев студентов с особыми адаптивными возможностями. В частности, в контрольной группе за период обучения были отчислены 12% против 4,6% в ЭГ, академический отпуск брали в КГ 20,9% в ЭГ- 9,3% . Отчисления студентов в экспериментальной группе были связаны в трех случаях с ухудшением состояния здоровья студента, и в одном - из-за разочарования студента в выборе профессии.

Одним из показателей эффективности реализуемой технологии является активность самопроявления студента с особыми адаптивными возможностями во внеурочной деятельности (см.: Таблицу 4). В ЭГ более 50% студентов с особыми адаптивными возможностями показали высокую активность самопроявления в научной, досуговой и общественной деятельности колледжа.

Таблица 4

Сравнительная динамика активности самопроявления студентов с особыми адаптивными возможностями во внеурочной деятельности (в %)

Активность самопроявления студентов во внеурочной деятельности	КГ			ЭГ		
	курс			курс		
	1	2	3	1	2	3
<i>Научно-исследовательская деятельность</i>						
Активное участие (выступления на конференциях)	-	5,1	8,6	23,4	35,9	57,8
Пассивное участие (помощь в организации, присутствие на конференциях)	8,6	17,2	46,5	54,6	46,8	37,5
<i>Досуговая деятельность</i>						
Активное участие	-	6,8	8,6	21,8	40,6	68,7
Пассивное участие (помощь в организации)	5,1	20,7	20,7	31,2	25	12,5
Самостоятельная организация досуга	6,8	10,3	10,9	10,9	65,6	84,3

<i>Общественная деятельность</i>						
Волонтерская и тьюторская деятельность	-	5,1	5,1	-	21,8	43,7
Работа в студенческом самоуправлении	-	13,7	15,5	10,9	26,5	53,1

По завершению обучения в колледже продолжили обучение в ВУЗах из экспериментальной группы 79,5% студентов, из контрольной группы - 25,7%. Трудоустроились по специальности в КГ 3,4%, в ЭК 43,1%.

Имеет место факт, когда социально-педагогическое сопровождение не обеспечило качественную подготовку студентов с особыми адаптивными возможностями. Данный факт обусловлен патологией заболевания студента; недостаточным опытом сопровождающего; неумением тьютора найти подход к сопровождаемому и отсутствием необходимой помощи со стороны администрации; разочарованием студента в выбранной профессии.

В то же время представленные материалы показали, что профессионально организованное социально-педагогическое сопровождение позволяет значительной массе студентов обучаться и интегрироваться в студенческую среду, подготовиться к самореализации в дальнейшей профессиональной деятельности (см.: Таблицу 5).

Таблица 5

Динамика количественного изменения состава учебных групп студентов с особыми адаптивными возможностями (в %)

Учебные группы (сформированные по уровню адаптивности)	Контрольная группа		Экспериментальная группа	
	До	После	До	После
Группа А (высокий уровень)	15,5	10,4	15,6	65,6
Группа Б (средний уровень)	39,7	41,4	37,8	25,1
Группа С (низкий уровень)	44,8	48,2	46,6	9,4

В контрольной группе в виду не достаточного сопровождения имелись факты, когда студенты не справлявшиеся с учебной нагрузкой переходили из группы с высоким уровнем адаптивности в группу с более низким.

Таким образом, полученные данные позволяют сделать вывод о том, что гипотеза подтверждена, цель исследования достигнута. В ходе экспериментальной работы выявлены условия, необходимые для реализации задач социально-педагогического сопровождения. К таким условиям относятся:

- потенциальные возможности образовательно-воспитательного пространства колледжа для обучения студентов с особыми адаптивными возможностями, включающие адаптивность к социокультурной среде образовательного учреждения, к получению информации и представлению усвоенного знания, коммуникативно-личностную адаптивность;

- системность и динамичность в реализации задач социально-педагогического сопровождения всех студентов с особыми адаптивными возможностями при овладении ими профессией;
- мотивирование проявления студентами самоактивности, самопознания в различных ситуациях развития;
- подготовленность лиц, осуществляющих социально-педагогическое сопровождение для его реализации в студенческой среде колледжа;
- взаимодействие различных специалистов, структур колледжа в реализации задач социально-педагогического сопровождения студентов с особыми адаптивными возможностями при обучении;
- недопущение гиперопеки – упор на самопроявление студента с особыми адаптивными возможностями;
- результативность социально-педагогического сопровождения студентов с особыми адаптивными возможностями и их успешность в обучении.

По результатам исследования сделаны **следующие выводы:**

1. Реализация потребностей обучения различных категорий студентов с особыми адаптивными возможностями диктует необходимость их социально-педагогического сопровождения.

2. Сущность социально-педагогического сопровождения студентов с особыми адаптивными возможностями в процессе обучения представляет собой совместное движение сопровождающего и сопровождаемого (обучаемого), направленное на адаптацию студента к учебному процессу, обеспечение наиболее целесообразного его проявления при овладении профессией. Оно не подменяет образовательный процесс, а совместно с качеством обучения способствует успешному усвоению учебного материала. Оно состоит не только в том, чтобы помочь учащемуся устранить имеющиеся препятствия в процессе обучения, но и в том, чтобы помочь овладеть способами обнаружения и решения своих проблем, посредством развития самостоятельности и активности.

Основными требованиями к социально-педагогическому сопровождению являются: системность; непрерывность и этапность; динамичность и гибкость; технологичность; вариативность и результативность.

Социально-педагогическое сопровождение стимулирует студентов с особыми адаптивными возможностями к овладению способами выявления возникающих (возникших) проблем, их осмыслению, самостоятельному поиску путей преодоления трудностей, и активному их самопроявлению в процессе обучения, овладения профессией.

3. Технология социально-педагогического сопровождения студентов с особыми адаптивными возможностями в колледже представляет собой целенаправленный поэтапный процесс, обусловленный знанием его индивидуальных особенностей и проявлений в процессе овладения профессией, и включает следующие этапы: *диагностико - прогностический* изучение индивидуальных возможностей и особенностей студента, прогнозирование пер-

спектив адаптации к учебному процессу и самопроявления студента в ситуациях развития, обучения (овладения профессией); *выявление возможных проблем (трудностей)*, существенно сказывающихся на адаптации и самопроявлении студента в ситуации развития, процессе овладения профессией; *проектирование перспектив преодоления возможных проблем (трудностей)* самим студентом с особыми адаптивными возможностями; *определение содержания, специфики и способов сопровождения* студентов в преодолении проблем (трудностей) в процессе обучения в колледже; *реализация социально-педагогического сопровождения студентов с особыми адаптивными возможностями с учетом их самопроявления и возникающих у них проблем*; *оценка эффективности социально-педагогического сопровождения и определение перспектив дальнейшего повышения его адаптивности.*

Основными этапами процесса обучения студента с особыми адаптивными возможностями, требующими социально-педагогического сопровождения, являются: этап адаптации и овладения основами обучения в колледже; интеграции в коллектив, накопление опыта социально-адаптированного поведения и учебной деятельности; введение в профессионально-практическую деятельность и накопление практико-ориентированного опыта; овладение основами профессиональной деятельности; **результативный.** Этапы технологии обусловлены периодами обучения и особенностями студентов с особыми адаптивными возможностями.

Условия, способствующие успешному процессу социально-педагогического сопровождения студентов с особыми адаптивными возможностями при обучении в колледже: потенциальные возможности образовательно-воспитательного пространства колледжа для обучения студентов с особыми адаптивными возможностями, включающие адаптивность к социокультурной среде образовательного учреждения, к получению информации и представлению усвоенного знания, коммуникативно-личностную адаптивность; системность и динамичность в реализации задач социально-педагогического сопровождения всех студентов с особыми адаптивными возможностями при овладении ими профессией; мотивирование проявления студентами самоактивности, самопознания в различных ситуациях развития; подготовленность лиц, осуществляющих социально-педагогическое сопровождение для его реализации в студенческой среде колледжа; взаимодействие различных специалистов, структур колледжа в реализации задач социально-педагогического сопровождения студентов с особыми адаптивными возможностями при обучении; недопущение гиперопеки – упор на самопроявление студента с особыми адаптивными возможностями; результативность социально-педагогического сопровождения студентов с особыми адаптивными возможностями и их успешность в обучении.

Дальнейшими проблемами исследования могут быть создание адаптивной среды в колледже и обеспечение социально-педагогического сопровождения студентов с учетом их психологии; развитие волонтерской деятельности студентов старшкурсников по реализации задач социально-педагогического сопровождения первокурсников с особыми адаптивными возможностями;

подготовка тьюторов (лиц, привлекаемых к социально-педагогическому сопровождению) к взаимодействию со студентами с особыми адаптивными возможностями; использование информационных технологий в процессе мониторинга социально-педагогического сопровождения студентов с особыми адаптивными возможностями в колледже и др.

Основное содержание диссертации отражено в следующих публикациях автора:

1. Михайлова Т.А. Теоретические аспекты реализации социально-педагогического сопровождения с ограниченными возможностями здоровья при интегрированном обучении // Среднее профессиональное образование. - 2007. - №7. - 0,3 п.л.

2. Михайлова Т.А. Виды и организация сопровождения образовательного процесса с учетом инвалидности в Социально-педагогическом колледже МГППУ // Образование и инвалидность: нормативно-правовые аспекты и научно-практический опыт: сборник научных трудов. – М.: МГППУ, 2006. – 0,4 п.л.

3. Михайлова Т.А. Социально-педагогическое сопровождение образовательного процесса студентов с ограниченными возможностями в колледже // Социальная работа в современном обществе: теория, технология, образование: материалы всероссийской научно-практической конференции. В 2-х кн. Кн. 2. – М.: Изд-во Моск.гуманит.ун-та, 2007. – 0,5 п.л.

4. Михайлова Т.А. Значение социально-педагогического сопровождения студентов-инвалидов при интегрированном обучении в среднем профессиональном учреждении // Социально-реабилитационная инноватика: теория, технологии, практика: материалы науч. годич. чтений факультета социальной работы, педагогики и ювенологии. – М.: Изд-во РГСУ, 2007. – 0,3 п.л.

5. Михайлова Т.А. Необходимость и особенности социально-педагогического сопровождения лиц с ограниченными возможностями в среднем профессиональном образовательном учреждении // Актуальные проблемы инклюзивного образования: сборник материалов Всероссийской научно-практической конференции. – Армавир: ИП Шурыгин В.Е., 2007. – 0,3 п.л.

6. Михайлова Т.А. Создание адаптивной среды обучения студентов с особыми адаптивными возможностями в колледже: учебно-методическое пособие для преподавателей колледжа. – М.: Союз, 2008. – 1,5 п.л.