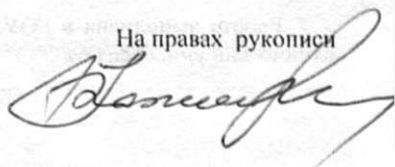


74
2-658

На правах рукописи



КОПНИНА ОЛЬГА ОЛЕГОВНА

**РАЗВИТИЕ ПЕДАГОГИЧЕСКОЙ КУЛЬТУРЫ РОДИТЕЛЕЙ ДЕТЕЙ С
ОГРАНИЧЕНИЯМИ СЛУХА В УСЛОВИЯХ НЕФОРМАЛЬНОГО
ОБРАЗОВАНИЯ**

13.00.01 – Общая педагогика, история педагогики и образования
13.00.08 – Теория и методика профессионального образования

АВТОРЕФЕРАТ

диссертации на соискание ученой степени
кандидата педагогических наук

Ставрополь - 2008

00a

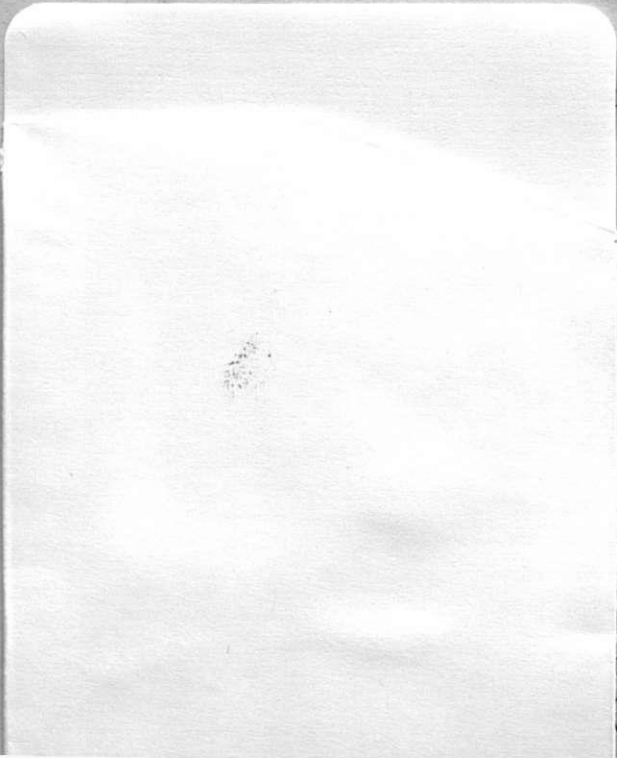
Работа выполнена в ГОУ ВПО «Северо-Кавказский государственный технический университет»

Научный руководитель: доктор педагогических наук, профессор
Шаповалов Валерий Кириллович

Официальные оппоненты: доктор педагогических наук, профессор
Харченко Леонид Николаевич

кандидат педагогических наук, доцент
Акименко Валентина Михайловна


Ведущая организация: ГОУ ВПО «Карачаево-Черкесский государственный университет им. У.Дж. Аллева»



14.00 на заседании
О «Северо-Кавказский
адресу: 355000, г.

библиотеке ГОУ ВПО
верситет» по адресу:

О «Северо-Кавказский
w.science.ncstu.ru/

 — Ветров Ю.П.

✓ 17
К-65

Актуальность темы и постановка проблемы исследования

Россия в последние два десятилетия столкнулась с множеством социальных и экономических проблем, в том числе на поверхности оказались и проблемы семей, воспитывающих детей с дополнительными потребностями. Ранее в нашей стране вопрос об инвалидах, а тем более детях-инвалидах, и проблемах, связанных с их воспитанием, оставался закрытым. С начала 90-х гг. XX века в российском обществе актуализировались проблемы воспитания детей, в семье, особенно если дети имеют психические или физические особенности развития.

80% детей с нарушением слуха рождаются в семьях слышащих родителей. Глухой ребенок может быть адаптирован в социуме людей с нарушениями слуха и испытывать элементы социальной депривации в отношении общества слышащих. Взаимное непонимание в процессе социальных контактов становится причиной значительного своеобразия в эмоциональных отношениях глухих детей с окружающими.

Говоря о людях с нарушениями слуха, мы подразумеваем людей, имеющих значительные ограничения слуха (III – IV степени), по показателям образа жизни – люди, которые сами причисляют себя к сообществу глухих, и, как правило, общаются между собой с помощью жестовой речи, имеют свою субкультуру. Даже дети слышащих родителей, попадая в школу для глухих, быстро «впитывают» в себя культуру глухих, почти одновременно овладевают несколькими различными видами речи – словесной (устной и письменной), тактильной и жестовой.

Во многих странах в результате мощного международного движения за права людей, имеющих инвалидность, поддерживаемого ООН, в течение последних тридцати лет коренным образом изменилось отношение общества к проблемам инвалидности, что привело к новой социальной политике в сфере инвалидности. Начинает доминировать социальная модель инвалидности, использование которой приводит к высокому уровню интеграции людей с инвалидностью в общество

В России же до сих пор продолжает господствовать биолого-медицинская модель инвалидности, в то время, как родителям, воспитывающим детей с особенностями развития, необходимо действовать исходя из новой – социальной модели инвалидности.

В настоящее время очевидна необходимость дополнительного образования родителей. В Европейском Союзе образование взрослых рассматривается как один из главных элементов социальной модели развития общества. Основными постулатами непрерывного образования, сформулированными Международной комиссией ЮНЕСКО по образованию для XXI века и выражающими суть этого процесса, стали: научиться познавать; научиться делать; научиться жить вместе; научиться жить. Произошла институционализация различных, в том числе и не существовавших ранее видов образования. ЮНЕСКО ввела специальную терминологию, отражающую различные степени организованности

образовательных услуг: формальное, неформальное и информальное образование.

Формальным в этой уже общепринятой терминологии является образование, которое приобретает обучающимися в специально предназначенных для обучения учреждениях, осуществляется профессионально подготовленным персоналом, ведет к получению общепризнанного документа об образовании, способствует овладению обучающимися систематическими знаниями, умениями и навыками при их целенаправленной деятельности.

Неформальное образование характеризуется систематизированностью обучения и целенаправленной деятельностью обучающихся, направленностью на удовлетворение образовательных потребностей граждан, отдельных социальных, профессиональных групп, общества, его результатом является приращение образовательного потенциала. В отличие от формального неформальное образование осуществляется не учебными заведениями, а различными другими организациями и учреждениями, а также не всегда – профессиональными педагогами (преподавателями). Оно менее структурировано и не обязательно завершается получением общепризнанного документа об образовании.

В последние годы появились работы отечественных авторов, в которых рассматриваются теоретические основы андрагогики и технологии обучения взрослых (С.И. Змеев, И.А. Колесникова, А.Е. Марон, Е.Н. Огарев, В.Г. Онушкин, Е.П. Тонконогая и др.). Они принесли в отечественное педагогическое знание и образовательную практику сложившиеся в международном академическом и профессиональном сообществе представления об обучении взрослых и являются первыми плодотворными попытками их адаптации к реалиям российского образовательного пространства. Но в работах указанных авторов не рассматривается специально социальное обучение взрослых в условиях неформального образования. В связи с этим назрела проблема научного осмысления педагогического феномена социального обучения взрослых, разработки концепции (теоретико-методологического обоснования) этого процесса в условиях неформального образования, опытно-экспериментальной проверки ее основных положений.

Анализ состояния разработанности проблемы выявил следующие противоречия:

- между потребностью подрастающей личности глухого ребенка в поддержке семьи, ведущей ролью семьи в процессе социализации и адаптации ребенка и низким уровнем социально-педагогической культуры родителей, воспитывающих детей с ограничением слуховой функции;
- между потребностью родителей неслышащих детей в развитии педагогической культуры и отсутствием соответствующих обучающих программ;

- между особенностями жизнедеятельности родителей, воспитывающих детей с нарушенным слухом, и условиями обучения в рамках формального образовательного процесса.

Научно-практические потребности позволили определить *проблему исследования*: каковы условия развития педагогической культуры родителей детей с инвалидностью средствами неформального образования.

Цель исследования состоит в решении данной проблемы.

Объект: педагогическая культура родителей с детьми с ограничениями слуха.

Предмет: условия развития педагогической культуры родителей, имеющих детей с ограничениями слуха, в системе неформального образования.

Гипотеза: педагогическую культуру родителей, воспитывающих детей с инвалидностью по слуху, целесообразно развивать в условиях неформального образования, осуществляемого не только государственными социальными учреждениями, но и некоммерческими (общественными) организациями. Этот процесс имеет свою специфику и предполагает выполнение ряда условий:

- выявление особенностей воспитательных взаимодействий родителей и глухих детей;
- определение педагогических потребностей родителей, воспитывающих детей со значительными ограничениями слуха;
- обоснование содержания неформального обучения родителей глухих детей, направленного на развитие их педагогической культуры;
- отбор соответствующих методов и методик неформального обучения родителей неслышащих детей;
- наличие обучающих (тренеров, инструкторов-консультантов).

Задачи исследования:

- охарактеризовать педагогические проблемы семейного воспитания неслышащих детей;
- определить содержание и особенности педагогической культуры родителей детей с ограничениями слуха;
- обосновать и разработать структуру и содержание процесса развития педагогической культуры родителей детей с ограничениями слуха;
- определить и экспериментально проверить условия развития педагогической культуры родителей, воспитывающих детей с нарушениями слуха, средствами неформального образования.

Методологической основой исследования стали аксиологический подход, в рамках которого человек рассматривается в контексте основных ценностей межличностных взаимодействий и деятельности социальных

учреждений; гуманистический подход, признающий человека высшей ценностью; системный подход, позволяющий рассматривать педагогическую поддержку родителя глухого ребенка как целостный процесс; личностно-деятельностный подход, признающий деятельность условием полноценного развития и саморазвития родителя и ребенка; диалогический подход, состоящий в том, что активность родителя и ребенка, их потребности в самосовершенствовании развиваются в условиях межличностных взаимоотношений, построенных по принципу диалога; социокультурный подход к инвалидности, согласно которому глухота является не недостатком, а особенностью индивида.

Теоретической основой исследования явились теории и идеи изучения культуры в педагогической науке в работах таких ученых как Азаров Ю.П., Андриади И.П., Бондаревская Е.В., Ермоленко М.Н., Зимняя И.А., Мищериков В.А., Пискунов А.И., Сластенин В.А., Столяренко Л.Д., Шиянов Е.Н., Щербань Ю.Ю. и др.; теоретические основы андрагогики и технологии обучения взрослых в работах С.И. Змеева, И.А. Колесниковой, А.Е. Марон, Е.Н. Огарева, В.Г. Онушкина, Е.П. Тонконогой и др.; теории и идеи по воспитанию и обучению глухих детей, представленные в работах Г.Л. Зайцевой, Э.И. Леонгард, Б.Д. Корсунской, Т.Г. Богдановой, Е.Н. Марциновской, Н.Д. Шматко, Н.А., Е.Ф. и Ф.А. Рау, А.И. Дьячкова, Л.П. Носковой, С.А. Зыкова, Д. Льютемана, Е. Исениной, В.З. Базоева и др.

Методы исследования: теоретический анализ научных источников по философии, социологии, сурдопедагогике, педагогике, психологии, социальной работе; диагностические методы (анкетирование, интервьюирование, тестирование, психолого-педагогические методики, позволяющие изучить психическое и личностное развитие); словесные методы (занятия-семинары, лекции, групповые дискуссии, беседы); экспериментальные методы; математические методы (статистические, анализ обработки данных).

Базой исследования выбрано Ставропольское региональное отделение Общероссийской общественной организации инвалидов «Всероссийское общество глухих».

Этапы исследования:

Первый этап (2005 г.) – теоретический анализ современного состояния проблемы развития педагогической культуры родителя глухого ребенка. Он включал в себя анализ философской, социологической, психолого-педагогической, сурдопедагогической литературы. Определялись цель, предмет, задачи и гипотеза исследования. Подготовка теоретической основы эксперимента, разработка критериев и индикаторов педагогической культуры и каждого из ее элементов, определение характеристик возможных воспитательных стратегий в семьях с детьми с ограничениями слуха.

Второй этап (2006-2007 гг.) – диагностическое исследование знаний, умений и навыков участников эксперимента, их мотивации и ценностных

ориентаций, типа родительско-детских отношений, выявление степени заинтересованности родителей в повышении педагогической культуры. Определение потребностей таких родителей. Разработка программы и подготовка методических материалов для проведения обучения на основании выявленных потребностей.

Третий этап (2007 г.) – проведение формирующего эксперимента: анкетирование, беседы, консультации, лекции, семинары-тренинги и др.

Четвертый этап (2008 г.) – завершение формирующего этапа опытно-экспериментальной работы и итоговый анализ полученных данных; уточнение теоретических положений и методических разработок исследования; оформление результатов исследования, отражение их в научных публикациях; подготовка текста диссертации.

Научная новизна исследования состоит в том, что раскрыта сущность педагогической культуры родителя, воспитывающего неслышащего ребенка, выявлены особенности её развития; обоснованы критерии и охарактеризованы уровни сформированности педагогической культуры родителя ребенка с ограничением слуха; выявлены и охарактеризованы воспитательные стратегии родителей, обусловленные различным сочетанием детерминант их взаимодействия с детьми, имеющими значительные нарушения слуха. научно обосновано содержание обучения с целью развития педагогической культуры родителя глухого ребенка в условиях неформального образования.

Теоретическая значимость исследования заключается в том, что обоснованы основные компоненты (аксиологический, содержательный, деятельностный) педагогической культуры родителя ребенка с нарушением слуховой функции, разработано их содержание; выявлены факторы, влияющие на уровень педагогической культуры родителей детей с существенно ограниченным слухом и формирование воспитательных стратегий; определены условия, способствующие развитию педагогической культуры родителей глухих детей, структура; теоретически обоснованы содержание и методы обучения родителей с целью развития их педагогической культуры в условиях неформального образования.

Практическая значимость исследования состоит в том, что разработаны и проверены в ходе опытно-экспериментальной работы технология, методические приемы и формы работы специалистов некоммерческих организаций по развитию педагогической культуры родителей, имеющих детей с ограничением слуха; материалы и результаты исследования могут быть использованы в процессе профессиональной деятельности других специалистов, организаций, работающих с семьями, воспитывающими детей-инвалидов, а также в процессе профессиональной подготовки педагогов и социальных работников.

Результаты проведенного исследования позволили сформулировать ***основные положения, выносимые на защиту:***

1. Педагогическая культура родителей детей с нарушениями слуха – часть их общей культуры и представляет такое личностное образование, которое выражается в ценностно-гуманном отношении к неслышащему ребенку, понимании особенностей, связанных с ограничением звуковых воздействий, творческом применении имеющихся педагогических знаний и технологий, направленных на реализацию процесса воспитания с учетом особенностей развития детей с нарушениями слуха.
2. Структура педагогической культуры родителей детей с нарушениями слуха представлена аксиологическим, содержательным, деятельностным компонентами. *Аксиологический компонент* выражается в типе родительского отношения к ребенку. *Содержательный компонент* состоит из совокупности знаний об общих закономерностях психического развития детей с нарушениями слуха, о целях, методах и приемах воспитания, которая имеет свое выражение в приверженности к одной из концепций глухоты. *Деятельностный компонент* проявляется через стремление к педагогическому самосовершенствованию родителя, способы общения с глухим ребенком, а прежде всего - знание жестовой речи. Уровень сформированности педагогической культуры родителей детей с ограничением слуха зависит от сформированности данных компонентов педагогической культуры, взятых в совокупности.
3. Воспитательные стратегии семьи ребенка инвалида по слуху складываются путем сочетания трех факторов, при этом четвертый фактор не определяет стратегию, но имеет на нее влияние:
 - 1 - тип родительского отношения к ребенку с нарушением слуха;
 - 2 - ориентация на биолого-медицинскую или социально-культурную концепцию глухоты;
 - 3 - уровень владения невербальными средствами общения (дактиль, жестовый язык).
 - 4 - пребывание ребенка в учреждении интернатного типа или в семье.
4. Обучение родителей детей с ограничением слуха целесообразно осуществлять в рамках неформального образования, что обусловлено рядом факторов:
 - родители детей с ограничением слуха – люди разного возраста, имеющие различный уровень образования, общей культуры, являются представителями различных социально-профессиональных групп;
 - данной категории взрослых нет необходимости получать полноценное педагогическое образование, предоставляемое педагогическими профессиональными образовательными учреждениями, а необходимы отдельные элементы педагогического образования, которые возможно осуществить в условиях неформального образования;
 - родители обладают различной мотивацией к обучению, обусловленной имеющимися проблемами во взаимодействии с детьми;

- обучающиеся родители характеризуются различной степенью обучаемости;
 - родители имеют разные временные возможности для обучения.
5. Технологией формирования педагогической культуры родителей, воспитывающих детей с нарушениями слуха, в условиях неформального образования является совокупность форм, методов, приемов и средств, осуществляемых с целью содействия формированию оптимальной воспитательной стратегии с учетом особенностей развития слышащего ребенка. Специально организованный процесс формирования педагогической культуры в условиях неформального образования зависит как от объективных (структуры, содержания образовательного процесса), так и субъективных условий (личности родителя, его ребенка, специалиста, осуществляющего обучение).

Достоверность научных результатов исследования обеспечивается методологической обоснованностью исходных позиций, использованием совокупности методов, адекватных задачам и логике исследования, разнообразием источников информации.

Апробация и внедрение результатов исследования.

Результаты исследования обсуждались в ходе выступлений с докладами и сообщениями на аспирантских семинарах и заседаниях кафедры психологии и педагогики Северо-Кавказского государственного технического университета (Ставрополь, 2007-2008 гг.).

Результаты исследования нашли отражение в опубликованных автором работах в Вестнике Костромского государственного университета им. Н.А. Некрасова (Кострома, 2008 г.), Журнале научных публикаций аспирантов и докторантов (Курск, 2008 г.), Журнале научных исследований аспирантов и докторантов «Диссертант» (Москва, 2008 г.), Сборнике научных трудов Северо-Кавказского государственного технического университета (Ставрополь, 2007 г.); обсуждались на международной конференции «Интеграция людей с инвалидностью в российское общество: социальная работа и другие профессии в межсекторном взаимодействии» (Ставрополь, 2004 г.)

Структура диссертации: работа состоит из введения, двух глав, восьми параграфов, заключения, списка литературы и приложений.

Во введении обоснована актуальность выбранной темы исследования; определены цель, объект, предмет, гипотеза, методология, научная новизна, теоретическая и практическая значимости.

В первой главе «Педагогическая культура родителей детей с нарушениями слуха как предмет научной рефлексии» представлен обзор основных подходов к обучению и воспитанию детей с значительными нарушениями слуха, дана характеристика понятий «ограничение слуха», «педагогическая культура», «воспитательная стратегия», определено

содержание педагогической культуры родителей, воспитывающих детей со значительными нарушениями слуха, выделены ее структурные компоненты, критерии, показатели и индикаторы ее оценки.

Во второй главе «Процесс развития педагогической культуры родителей детей с нарушениями слуха в условиях неформального образования» раскрывается организация, методы, процедура и анализ развития педагогической культуры родителей, воспитывающих детей со значительными нарушениями слуха, в условиях неформального образования; представлено описание программы развития педагогической культуры родителей глухих детей.

В заключении обобщены результаты исследования, изложены основные выводы, подтверждающие гипотезу и положения, выносимые на защиту.

Объем диссертации составляет 225 страниц машинописи. Список литературы включает 302 наименования. В работе приведено 44 диаграммы.

Основное содержание работы

Относительно глухих людей, их места в мире в современной зарубежной научной и публицистической литературе высказываются диаметрально противоположные утверждения, обусловленные той или иной концепцией глухоты: биолого-медицинской или социокультурной.

В биолого-медицинской концепции инвалидность рассматривается как отклонение от "нормы", которую воплощает слышащий человек, и, соответственно, видение проблемы фокусируется на вопросах "приведения глухого человека в норму", то есть на вопросах лечения ушных болезней, постановки произношения, обучения чтению с губ и пр. нарушение слуха – биологическая патология. Большинство образовательных институтов придерживаются патологической перспективы рассмотрения глухих людей и имеют цель: заставить глухих детей по возможности выглядеть и действовать как слышащие. Подобный взгляд слышащих на глухих в конечном итоге подчеркивает только то, что глухие могут или не могут делать.

В ряде развитых стран уже с конца 1970-х гг. все более распространенным становится восприятие глухих как культурного и лингвистического меньшинства.

При этом различия между глухими и слышащими рассматриваются как культурные различия, а не как отклонение от нормы слышащих.

Для правильного эмоционально-социального развития ребенка родители должны уметь под руководством психологов и педагогов передавать ему необходимые аналоговые невербальные сигналы в адекватной форме. Для этого следует использовать все возможности, все, что может служить заменой недостаточно воспринимаемых элементов выразительности речевого голоса, т.е. стать визуально-воспринимаемыми аналоговыми его заменителями для ребенка с нарушением слуха.

Воспитательные стратегии могут строиться на различных подходах к развитию, воспитанию и обучению ребенка. Стратегия выбирается исходя из той цели, которую преследуют родители, воспитывая своего глухого ребенка.

Опираясь на опыт ученых разных стран (Д. Льютемана [200], Е. Исениной [114], Э. Леонгард [152], Л.С. Выгодского [52], В. Петшака [205], мы выявили *основные факторы*, оказывающие влияние на формирование воспитательных стратегий родителей детей с ограничениями слуха:

Тип родительского отношения к ребенку с нарушением слуха:

- А. Принятие
- В. Сверхопека
- С. Нереалистическое отношение
- Д. Безразличие;

Ориентация на биолого-медицинскую или социально-культурную концепции глухоты

- А. Биолого-медицинская концепция
- В. Социально-культурная концепция

Уровень владения невербальными средствами общения (дактиль, жестовый язык)

- А. Родители не знают ЖЯ, могут знать дактиль
- В. Знание жестов и дактиля на среднем уровне
- С. Высокий уровень владения ЖЯ

Пребывание ребенка в учреждении интернатного типа

- А. Ребенок живет в интернате
- В. Ребенок живет дома

Различное сочетание показателей данных факторов будет определять стратегию родительского поведения.

На основе анализа педагогических исследований по педагогической культуре родителей Бондаревской Е.В. [39], Гребешникова И.В. [75], Куликовой Т.А. [145], Нестеровой О.С. [186], Титаренко В.Я. [253] и других мы даем следующее определение педагогической культуры родителей, воспитывающих ребенка с нарушением слуха: *«Педагогическая культура родителей детей с нарушениями слуха — часть их общей культуры и представляет такое личностное образование, которое выражается в ценностно-гуманном отношении к неслышащему ребенку, понимании особенностей, связанных с ограничением звуковых воздействий, творческом применении имеющихся педагогических знаний и технологий, направленных на реализацию процесса воспитания с учетом особенностей развития детей с нарушениями слуха».*

В структуре ее мы выделим аксиологический, содержательный и деятельностный компоненты.

Аксиологический компонент выражается в типе родительского отношения к глухому ребенку, направленного на его успешную социализацию и интеграцию в общество, в осознании семьи как ценностного социального института, понимании и осознании ответственности родителей за воспитание детей, любви к детям, защите их прав и интересов, заботе об их здоровье и

самочувствии, признании значимости внутрисемейного общения. На высшем уровне проявляется в гуманной педагогической позиции по отношению к неслышащему ребенку.

Содержательный компонент представляет совокупность знаний родителей об общих закономерностях психического развития детей с ограничениями слуха, целях педагогической деятельности и методах воспитания. Критериальными показателями являются: знания об общих закономерностях психического развития детей с ограничениями слуха: знания по сурдопсихологии и психологии семейных отношений, знания в области сурдопедагогики, семейной педагогики; целях педагогической деятельности и методах воспитания детей с нарушениями слуха, а также знаний об организации жизнедеятельности семьи, в которой воспитывается ребенок с нарушенным слухом.

Деятельностный компонент проявляется через:

- стремление к педагогическому самосовершенствованию родителя, воспитывающего ребенка с нарушением слуха;
- владение специфическими средствами общения с неслышащими людьми.

Уровни сформированности педагогической культуры родителя неслышащего ребенка зависят от сформированности данных компонентов педагогической культуры родителя, взятых в совокупности. Мы выделяем три уровня педагогической культуры родителя ребенка с ограничением слуха: высокий, средний, низкий в зависимости от выраженности критериальных показателей.

Сопоставляя показатели воспитательных стратегий и компоненты педагогической культуры, мы пришли к следующим выводам: тип отношения к ребенку в семье есть ни что иное, как выражение аксиологического компонента педагогической культуры. Приверженность к одной из концепций обусловлена, прежде всего, той информацией, которую имеют родители, обнаружившие, что их ребенок лишен слуха, а также теми целями и методами воспитания и обучения, которые выбирает семья, исходя из этой информации. Таким образом, этот фактор имеет непосредственное отношение к содержательному компоненту. Владение навыками невербального общения с глухими людьми - проявление деятельностного компонента.

Так, мы можем утверждать, что воспитательная стратегия есть действенное выражение уровня педагогической культуры, т.е., определив воспитательную стратегию родителей, мы сможем сделать вывод об уровне педагогической культуры семьи.

Опытно-экспериментальная работа проводилась на базе Ставропольского регионального отделения Общероссийской общественной организации инвалидов «Всероссийское общество глухих».

На основании данных констатирующего эксперимента нами была разработана «Программа повышения педагогической культуры родителей,

воспитывающих детей со значительными ограничениями слуха» (далее Программа), реализованная в ходе формирующего эксперимента, главная цель которого – повышение уровня сформированности компонентов педагогической культуры слышащих родителей, воспитывающих детей со значительными нарушениями слуха.

Эти цели нашли отражение в задачах программы обучения.

- скорректировать тип родительского отношения к ребенку с нарушением слуха до уровня «Полное принятие» (аксиологический компонент);
- расширить объем знаний о:
 - социально-психологических особенностях развития детей с нарушениями слуха (содержательный компонент);
 - целях педагогической деятельности, методах и приемах воспитания, путях и способах организации жизнедеятельности семьи, воспитывающей глухого ребенка (содержательный компонент);
- сформировать навык самообразования, самосовершенствования в своих знаниях и умениях (деятельностный компонент);
- обучить родителей основам жестовой коммуникации (деятельностный компонент);

Проанализировав преимущества и недостатки формального и неформального уровней организованности образовательных услуг, мы пришли к выводу, что, разработанную нами Программу целесообразно реализовать в рамках неформального образования, что означает приоритет установки на сотрудничество, активности, максимально достижимые в разумных рамках недирективность и неформальность взаимоотношений в системе «педагог–учащийся». Сама Программа, реализованная в рамках неформального образования, является более гибкой, поддающейся корректировке, позволяет участвовать потребителю в формировании учебных программ.

Сформулированные цель и задачи эксперимента, позволили так же обосновать содержание процесса повышения педагогической культуры родителей неслышащих детей:

Содержательный компонент:

- Знакомство с положениями биолого-медицинской и социокультурной концепций глухоты
- Знакомство со способами привлечения внимания глухого собеседника
- Субкультура глухих, знакомство с плодами творчества глухих людей;
- Особенности развития познавательной сферы детей с нарушениями слуха
- Развитие личности людей, имеющих нарушения слуха
- Особенности учебной деятельности глухих детей
- Особенности состояния здоровья глухих детей

Деятельностный компонент:

- Дактильная речь
- Структура жестовой системы.
- Лексика по темам
- Особенности РЖЯ

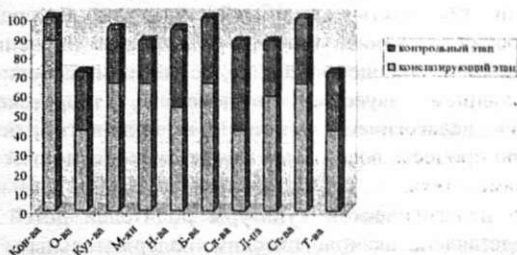
Так как *аксиологический компонент*, т.е. тип родительского отношения, у всех родителей развит достаточно высоко, то отдельного времени на развитие данного компонента мы не выделяли, в то же время мы отметили корреляционную связь между содержательным, деятельностным и аксиологическим компонентами, поэтому при проведении занятий по развитию второго и третьего компонентов, первый также будет при необходимости скорректирован.

Для реализации задач формирующего этапа применялись следующие приемы и методы:

- 1) Лекционные приемы. Ведущий сообщает родителям важную социально-психологическую информацию. Лекционные темы специально подобраны в соответствии с интересами участников тренинга.
- 2) Групповая дискуссия. Целесообразно использование дискуссий в двух формах: тематическая дискуссия, когда происходит обмен мнениями по темам лекций, или же дискуссия по типу анализа конкретных ситуаций и случаев, представленных самими родителями. Цели дискуссии состоят в выработке оптимального подхода к той или иной жизненной ситуации, пониманию ее социально-психологического смысла.
- 3) Монолог, диалог, полилог участников в процессе обсуждения информационного и эмоционального материала.
- 4) Ролевая игра. Позволяет проработку ситуаций по принципу «здесь и теперь», способствует решению диагностических задач и отработке навыков новых форм поведения.
- 5) Библиотерапия. Использование специальной печатной продукции в форме раздаваемых участникам памяток, таблиц способствует закреплению материала, открытию новых смыслов при самостоятельной работе с ним дома.
- 6) Домашние задания. Для закрепления изученного материала и развития навыка «спроси у ребенка» даются домашние задания для занятий родителя с ребенком дома. В данном случае родитель – обучаемый, ребенок – обучающий.
- 7) Методы, активизирующие творческое мышление при решении задач тренинга (мозговой штурм, игровые методы и т. п.).

О результатах формирующего эксперимента свидетельствуют изменения в уровнях сформированности компонентов педагогической культуры родителей глухих детей. Так, контрольный этап эксперимента показал, что высокому уровню педагогической культуры родителей детей с ограничением слуха стало соответствовать 80 % испытуемых, среднему уровню – 20 % испытуемых, что свидетельствует о положительной динамике педагогической культуры родителей глухих детей. в среднем уровень педагогической культуры родителя вырос на 31 % (Диаграмма 1):

Результаты формирующего эксперимента



0 - 35 % - низкий уровень педагогической культуры родителя

35 - 70% - средний уровень педагогической культуры родителя

70 - 100% - высокий уровень педагогической культуры родителя

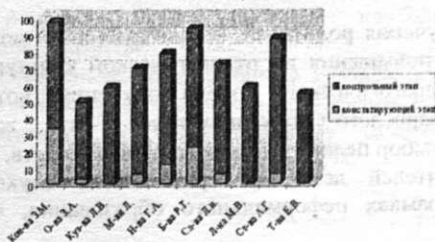
Родители со средней педагогической культурой перешли на высокий уровень. У них появилось стремление понять ребенка, узнать его жизнь изнутри, познакомиться с субкультурой, в которой он растет. Родители пополнили свои знания о закономерностях развития детей, особенностях неслышащих детей. Стала более ярко проявляться творческая активность. У них стало более выраженным желание изменить существующую ситуацию по преобразованию себя.

Появилось ясное представление об адекватных методах и приемах воспитания. Родители при взаимодействии старались использовать такие приемы как развернутое объяснение, советы, похвала, позитивная оценка, полный адекватный учет особенностей ребенка, разумное предъявление требований, яркое проявление радости, гордости за успех ребенка, вера в его возможности и способности. Практически каждый родитель старается обосновывать свою точку зрения, и одновременно сопоставить с теми знаниями, которые были получены в ходе эксперимента.

Представим также результаты развития одного из критериев компонентов педагогической культуры родителей, воспитывающих детей с нарушениями слуха – владение жестовой речью (Диаграмма 2):

Диаграмма 2

Результаты формирующего эксперимента
Владение жестовой речью



Материалы и результаты проведенного исследования позволили сформулировать следующие выводы:

1. Педагогическую культуру родителей детей с нарушениями слуха мы определили как часть их общей культуры и представляет такое личностное образование, которое выражается в ценностно-гуманном отношении к неслышащему ребенку, понимании особенностей, связанных с ограничением звуковых воздействий, творческом применении имеющихся педагогических знаний и технологий, направленных на реализацию процесса воспитания с учетом особенностей развития детей с нарушениями слуха.
2. Структура педагогической культуры родителей детей с нарушениями слуха представлена аксиологическим, содержательным, деятельностным компонентами. *Аксиологический компонент* выражается в типе родительского отношения к ребенку. *Содержательный компонент* состоит из совокупности знаний об общих закономерностях психического развития детей с нарушениями слуха, о целях, методах и приемах воспитания, которая имеет свое выражение в приверженности к одной из концепций глухоты. *Деятельностный компонент* проявляется через стремление к педагогическому самосовершенствованию родителя, способы общения с глухим ребенком, а, прежде всего – знание жестовой речи. Уровень сформированности педагогической культуры родителей детей со значительным ограничением слуха зависит от сформированности данных компонентов педагогической культуры, взятых в совокупности.
3. Рассматривая возможные воспитательные стратегии в семьях, воспитывающих неслышащих детей, мы выделили семь стратегий, составленных путем сочетания трех факторов, четвертый фактор не определяет стратегию, но имеет на нее влияние:
 1. Тип родительского отношения к ребенку с нарушением слуха;
 2. Ориентация на биолого-медицинскую или социально-культурную концепции глухоты;
 3. Уровень владения невербальными средствами общения (дактиль, жестовый язык).
 4. Пресбывание ребенка в учреждении интернатного типа или в семье.Таким образом, воспитательная стратегия есть действенное выражение уровня педагогической культуры, т.е., определив воспитательную стратегию родителей, мы сможем сделать вывод об уровне педагогической культуры семьи.
4. Организация обучения родителей, воспитывающих детей-инвалидов по слуху, с целью повышения их педагогической культуры, предполагает применение андрагогической модели обучения, которая учитывает особенности взрослого обучающегося. Эти же особенности обуславливают выбор педагогических методов, средств, приемов.
5. Обучение родителей детей с ограничением слуха целесообразно реализовать в рамках неформального образования, что обусловлено рядом факторов:

- родители детей с ограничением слуха – люди разного возраста, имеющие различный уровень образования, общей культуры, являются представителями различных социально-профессиональных групп;
- данной категории взрослых нет необходимости получать полноценное педагогическое образование, предоставляемое педагогическими профессиональными образовательными учреждениями, а необходимы отдельные элементы педагогического образования, которые возможно осуществить в условиях неформального образования;
- родители обладают различной мотивацией к обучению, обусловленной имеющимися проблемами во взаимодействии с детьми;
- обучающиеся родители характеризуются различной степенью обучаемости;
- родители имеют разные временные возможности для обучения.

6. Технологией формирования педагогической культуры родителей, воспитывающих детей с нарушениями слуха, в условиях неформального образования является совокупность форм, методов, приемов и средств, осуществляемых для формирования оптимальной воспитательной стратегии с учетом особенностей развития неслышащего ребенка. Специально организованный процесс формирования педагогической культуры в условиях неформального образования зависит как от объективных условий (структуры, содержания образовательного процесса), так субъективных условий (личности родителя, его ребенка, специалиста, осуществляющего обучение).

7. Результаты процесса формирования педагогической культуры родителей детей с ограничением слуха в условиях неформального образования говорят о том, что:

- изначально аксиологический компонент развит практически у всех родителей до среднего или высокого уровней, и воздействие на него с целью развития или закрепления возможно через развитие двух других компонентов;
- в развитии содержательного компонента также отмечается динамика – родители, владеющие знанием особенностей развития глухих детей, целей и методов воспитания, изменили свои взгляды на глухоту, что позволило определиться с выбором наиболее оптимальной воспитательной стратегии;
- наиболее эффективным стало развитие деятельностного компонента педагогической культуры – навыков применения тактиля и жестовой речи и мотивация к педагогическому самосовершенствованию родителя;

09-12/142

- воспитательные стратегии родителей детей с ограничениями слуха претерпели значительные изменения: у 9-ти из 10-ти родителей стратегия воспитания изменилась до оптимальной.

Таким образом, в ходе опытно-экспериментальной работы была доказана эффективность «Программы повышения педагогической культуры родителей, воспитывающих детей с ограничениями слуха», что дает основание рекомендовать ее для реализации физическими лицами и общественными организациями, в частности региональными и местными отделениями Общероссийской общественной организации «Всероссийское общество глухих».

Можно констатировать, что поставленные в исследовании задачи решены, в процессе их решения выдвинутые гипотезы нашли свое подтверждение, что отражено в положениях, вынесенных на защиту.

Дальнейших исследований заслуживают такие проблемы развития педагогической культуры родителей глухих детей, как формирование мотивации к изменению стратегий воспитания детей со значительными ограничениями слуха, использование информационных технологий в процессе развития педагогической культуры родителей детей со значительными нарушениями слуха, привлечение незлышащих детей в качестве субъекта образовательного процесса с целью развития педагогической культуры родителей, воспитывающих детей с ограничениями слуха.

Основное содержание диссертации отражено в следующих публикациях автора:

Статьи в изданиях, рекомендуемых ВАК РФ:

1. Копнина, О.О. Педагогическая культура родителей детей с нарушениями слуха и стратегии семейного воспитания [Текст] / О.О. Копнина // Вестник Костромского государственного университета им. Н.А.Некрасова. – Кострома: Изд-во КГУ им. Н.А.Некрасова, 2008. – № 2. – С. 44–47.

Научные статьи, материалы докладов и выступлений:

2. Ткаченко, В.С., Копнина, О.О., Вартамян, Д.М. Структура инвалидности в Ставропольском крае [Текст] / В.С. Ткаченко, О.О. Копнина, Д.М. Вартамян // VI региональная научно-техническая конференция «Вузовская наука – Северо-Кавказскому региону». – Ставрополь: Изд-во СевКавГТУ, 2002, – ч. IV. – С. 72.
3. Копнина, О. О. Проблемы интеграции детей с ограничениями слуха во временном коллективе [Текст] / О.О. Копнина // Материалы международной конференции «Интеграция людей с инвалидностью в российское общество: социальная работа и другие профессии в межсекторном взаимодействии». – Ставрополь: Изд-во СевКавГТУ, 2004. – С. 87–89.
4. Косинцева, Ю.Ф., Копнина, О.О. Особенности жизненной ситуации семей, воспитывающих детей с ограничениями слуха, в условиях г. Ставрополя [Текст] / Ю.Ф.Косинцева, О.О.Копнина // Материалы международной конференции «Интеграция людей с инвалидностью в российское общество:

Печатается в авторской редакции

Подписано в печать 15.09.2008 г.

Формат 60x84 1/16 Усл. печ. л. - 1,25 Уч.- изд. л. - 1,0

Бумага офсетная. Печать офсетная. Заказ № 471 Тираж 100 экз.

ГОУ ВПО «Северо-Кавказский государственный технический университет»
355029, г. Ставрополь, пр. Кулакова, 2

Издательство Северо-Кавказского государственного
технического университета

Отпечатано в типографии СевКавГТУ