

15

А-391

*На правах рукописи*



**Акименко Анастасия Константиновна**

**ВЗАИМОСВЯЗЬ ПРЕДСТАВЛЕНИЙ О ЛЖИ  
И СТРАТЕГИЙ ПОВЕДЕНИЯ  
В СИСТЕМЕ СОЦИАЛЬНО-ПСИХОЛОГИЧЕСКОЙ  
АДАПТАЦИИ ЛИЧНОСТИ**

Специальность: 19.00.05 – социальная психология

**АВТОРЕФЕРАТ**

диссертации на соискание ученой степени  
кандидата психологических наук,

09-17190

Работа выполнена на кафедре психологии образования  
Педагогического института Саратовского государственного университета  
им. Н.Г. Чернышевского

- Научный руководитель -** доктор психологических наук, профессор  
**Шамионов Раиль Мунирович**
- Официальные оппоненты:** доктор психологических наук, профессор  
**Фетискин Николай Петрович**  
доктор психологических наук, профессор  
**Гриценко Валентина Васильевна**
- Ведущая организация -** ГОУ ВПО «Ярославский государственный  
университет им. П.Г. Демидова»

Защита состоится «9» октября 2008 года в 11.00 часов на заседании объединенного диссертационного совета ДМ 212.243.14 по защите диссертаций на соискание ученой степени доктора психологических наук при ГОУ ВПО «Саратовский государственный университет им. Н.Г. Чернышевского» по адресу: 410601, г.Саратов, ул. Астраханская, 83, XII корпус СГУ, ауд. 330.

С диссертацией можно ознакомиться в научной библиотеке Саратовского государственного университета им. Н.Г. Чернышевского.

Автореферат разослан 8 сентября 2008 г.

Ученый секретарь



Е.В. Рягузова

## ОБЩАЯ ХАРАКТЕРИСТИКА РАБОТЫ

**Актуальность исследования.** В настоящее время многополярный мир вступил в эпоху активных изменений и поисков дальнейших перспектив развития. Динамично развивающееся общество предъявляет повышенные требования к социальной мобильности личности во всех сферах ее жизни. Современная социокультурная ситуация ориентирует молодежь на духовное взросление, конкурентоспособность и успешность в реализации смыслообразующих идеалов и ценностей. Очевидно, что от мировоззренческих взглядов и установок на моральные и духовные ценности во многом зависит выбор той или иной стратегии поведения и направленность адаптационного процесса. Вместе с тем интуитивное использование стратегий поведения далеко не всегда обуславливает формирование ценностных установок для достижения адаптации и сохранения накопленного адаптационного потенциала. В связи с этим, изучение проблемы социально-психологической адаптации личности к новым, постоянно изменяющимся реалиям становится принципиально важным в теоретико-экспериментальных исследованиях. Значительную роль в этом аспекте приобретает исследование тех средств, которые используют люди в процессе приспособления к социальной среде. Принципиальную важность представляет анализ использования лжи как характеристики адаптивного поведения.

Проблема исследования лжи в системе социально-психологической адаптации, несмотря на давнюю традицию, до сих пор не получила целостного изучения. Между тем, следует заметить, что интерес к данной теме в последние годы значительно возрастает в контексте формирования жизненных ориентиров и идеалов молодежи. Об этом свидетельствует существенное увеличение числа публикаций на данную и смежные с ней проблемы: Б.И. Дубровский, Е.А. Душина, О.О. Жданова, В.В. Знаков, И.А. Ильин, М.Ю. Коноваленко, С.И. Симоненко, А.Н. Тарасов, В.П. Шейнов, Ю.В. Щербатых и др. Однако в научной литературе на сегодняшний день практически отсутствует системное и комплексное исследование взаимосвязи лжи и стратегий поведения, используемых личностью в процессе социально-психологической адаптации.

Изучение представлений и понятий современной молодежи о лжи дает возможность глубже проникнуть в сферу ее нравственных убеждений и тем самым расширить и систематизировать наши знания о психологических особенностях данного возрастного периода. Кроме того, исследование специфики взаимосвязи лжи и стратегий поведенческих становится удобной моделью, раскрывающей условия, факторы и индивидуально-психологические различия формирования системы отношений молодежи к действительности, окружающим людям и к себе. Таким образом, актуальность исследования обусловлена необходимостью теоретического и практического осмысления системы представлений студенческой молодежи

о лжи, выявления их связи с социально-психологическими характеристиками личности и предпочитаемыми стратегиями поведения.

**Цель исследования:** изучить особенности взаимосвязи представлений о лжи и стратегий поведения в системе социально-психологической адаптации личности.

**Объект исследования** – социально-психологическая адаптация личности.

**Предмет исследования** – характер взаимосвязи представлений о лжи и стратегий поведения в системе социально-психологической адаптации студенческой молодежи.

**В качестве гипотезы** исследования выдвигаются следующие предположения.

Общая гипотеза.

Ложь играет существенную роль в адаптивном поведении личности. Частота, характер и направленность лжи связаны с предпочитаемыми стратегиями поведения в процессе адаптации и обусловлены социально-психологическими особенностями личности.

Частные гипотезы:

1) существуют значимые различия в структуре представлений о лжи и специфике ее использования у представителей студенческой молодежи с различным уровнем социально-психологической адаптации;

2) предпочитаемые стратегии поведения связаны с характером социально-психологической адаптации студенческой молодежи и обусловлены их личностными свойствами;

3) частота и характер использования лжи в межличностных взаимодействиях связаны с социально-психологическими характеристиками личности (макиавеллизм, эмпатия, религиозность и др.).

Для достижения цели исследования и проверки выдвинутых гипотез предстоит решить следующие задачи:

1. Раскрыть содержание основных теоретических подходов к исследованию социально-психологической адаптации личности, систематизировать научные представления о феномене лжи.

2. Изучить представления студенческой молодежи о лжи и отношение к ней.

3. Проанализировать особенности социально-психологической адаптированности студенческой молодежи и раскрыть ее взаимосвязь с социально-психологическими характеристиками личности.

4. Выявить особенности представлений о лжи студенческой молодежи в зависимости от уровня их социально-психологической адаптированности.

5. Проанализировать взаимосвязи представлений о лжи с социально-психологическими характеристиками личности и предпочитаемыми стратегиями поведения.

**Теоретико-методологическую основу диссертационного исследования** составили труды отечественных и зарубежных ученых в области социальной психологии личности (К.А. Абульханова-Славская,

Б.Г. Ананьев, Г.М. Андреева, Л.И. Анцыферова, А.А. Бодалев, А.В. Брушлинский, В.Н. Дружинин, А.Н. Леонтьев, В.В. Новиков, С.Л. Рубинштейн, Л.Н. Собчик, Н.П. Фетискин, Р.М. Шамионов, Е.В. Шорохова, А. Бандура Р.Б. Кеттелл, Д. Майерс, Г. Олпорт и др.), а также научные работы по проблеме адаптации личности (Ф.Б. Березин, В.В. Гриценко, Д.Н. Дубровин, А.Н. Жмыриков, В.П. Казначеев, И.К. Кряжева, А.А. Налчаджан, О.В. Полянок, А.А. Реан, С.И. Розум, Т.В. Середа и др.) и психологии лжи (Б.И. Дубровский, Е.А. Душина, В.В. Знаков, И.А. Ильин, С.И. Симоненко, В.П. Шейнов, Ю.В. Щербатых, М. Льюис. К. Саарни, О. Фрай, П. Экман и др.). В процессе исследования мы опирались на ряд общеметодологических подходов и принципов, таких как комплексный (Б.Г. Ананьев, Е.С. Кузьмин, Н.В. Кузьмина, Е.С. Чугунова, В.А. Ядов и др.), системный (В.А. Ганзен, Д.Н. Завалишина, А.В. Карпов, В.П. Кузьмин, Б.Ф. Ломов, В.А. Мазилев и др.), личностный (К.А. Абульханова-Славская, А.А. Бодалев, А.Л. Журавлев, В.Н. Куницина, В.Н. Мясищев, Т.А. Молодиченко, В.Н. Панферов и др.), деятельностный (Л.С. Выготский, В.В. Давыдов, А.Н. Леонтьев, С.Л. Рубинштейн и др.).

**Методы и методики исследования.** Для решения поставленных задач и проверки исходных положений гипотезы применялись методы теоретического анализа психологической литературы; организационные методы: комплексное и сравнительное изучение; эмпирические методы: наблюдение и психодиагностические методы: опрос, анкетирование, беседа, метод экспертных оценок, тестирование; методы количественной и качественной обработки полученных результатов; интерпретационные методы.

В качестве психологического инструментария эмпирического исследования использовались: опросник приспособленности Х. Белла (адаптированный в Ярославском НПЦ «Психодиагностика»), многофакторный личностный опросник Р. Кеттелла (16PF – форма С), диагностический межличностный опросник Т. Лири (ДМО), Мак-опросник В.В. Знакова, опросник на выявление эмпатийных тенденций И.М. Юсупова, методика изучения уровня притязаний и самооценки Т.В. Дембо, С.Я. Рубинштейн (в модификации А.М. Прихожан), методика «Личностный дифференциал» (адаптированную в НИИ им В.М. Бехтерева), авторская анкета, направленная на выявление особенностей понимания категории лжи и ее значимости в человеческой жизни. Полученные результаты эмпирического исследования обрабатывались с помощью методов описательной статистики. Данные были сгруппированы по их значениям, выявлены центральные тенденции распределения. Уровень статистической значимости различий был определен по критерию Стьюдента. Результаты исследования были подвергнуты корреляционному анализу, выполненному с помощью метода линейной корреляции Пирсона.

**Этапы исследования.** Эмпирическое исследование осуществлялось поэтапно в течение 2005 – 2008 г.г. На первом этапе изучалась научная и методическая литература по проблеме; определялась гипотеза, уточнялись

задачи исследования; отбирались методики и база для проведения эмпирического изучения. На втором этапе проводилось пилотажное исследование, направленное на выявление особенностей понимания феномена лжи современной студенческой молодежью с целью разработки в дальнейшем авторской анкеты. Третий этап был связан с организацией и проведением опытно-экспериментальной работы. Четвертый этап посвящен анализу и обобщению результатов исследования, формулированию выводов, написанию диссертационного исследования и определению перспектив дальнейшего изучения проблемы.

**База исследования.** В исследовании приняли участие 230 человек – студенческая молодежь юношеского возраста (18-23 года).

**Достоверность и надежность** полученных результатов обеспечены: фундаментальными теоретическими и методологическими позициями, основанными на общепризнанных идеях отечественных и зарубежных психологов; методологической обоснованностью исходных положений; использованием апробированных методов исследования, комплексным применением валидных и надежных диагностических средств, репрезентативностью выборки (230 испытуемых), сочетанием количественного и качественного анализа, подтвержденного методами математической статистики, а также содержательным анализом полученных данных и выявленных фактов.

**Научная новизна исследования.**

Феномен лжи впервые рассматривается как характеристика адаптивного поведения.

С учетом уровня социально-психологической приспособленности выделены особенности представлений студенческой молодежи о лжи, отражающие их установочные стереотипы относительно причин, степени распространенности, частоты и целесообразности ее использования в социальных контактах.

Выявлены различия в характере и направленности использования лжи в отдельных стратегиях поведения: лица, предпочитающие покорно-застенчивую или зависимо-послушную стратегию поведения, используют ложь для самозащиты; субъекты, ориентированные на сотрудничающе-конвенциональный или ответственно-великодушный стиль поведения, используют ложь во имя защиты родных и близких, а также ради сохранения социальных отношений; респонденты, использующие властно-лидирующую, независимо-доминирующую, прямолинейно-агрессивную стратегию поведения, прибегают ко лжи для достижения личных целей; личности, придерживающиеся недоверчиво-скептической стратегии в поведении, используют ложь регулярно и делают это по самым разнообразным причинам и поводам.

Определен оптимальный уровень социально-психологической адаптации студентов, связанный с рядом характеристик личности: эмоциональной стабильностью, выраженными эмпатийными тенденциями и низкой макиавеллистической ориентацией; высоким уровнем субъективного

благополучия, адекватной самооценкой; морально-нравственной направленностью (честность, совестливость, чувство вины в умеренной степени и др.), предпочтением сотрудничающе-конвенционального и ответственно-великодушного стиля поведения в межличностных отношениях; высокой нормативностью поведения, эпизодическим и избирательным использованием лжи в целях поддержания сложившейся системы социальных отношений, а также в качестве средства сохранения накопленного адаптационного потенциала.

Выделены и проанализированы взаимосвязи характеристик личности, представлений о лжи и показателей адаптации в различных сферах социальных отношений и жизни, раскрывающие сложный характер социально-психологической детерминации приспособительного поведения личности.

**Теоретическая значимость исследования** заключается в дополнении и уточнении научных представлений о лжи и специфики ее использования в адаптивном поведении личностью. Данное исследование развивает ряд теоретических разделов психологии социального познания и понимания; дополняет представления об особенностях социально-психологической адаптации, углубляет знания о ее структуре, компонентах, личностных детерминантах, а также о стратегиях и средствах адаптивного поведения личности. Результаты работы раскрывают внутри- и межфункциональные связи между компонентами в системе социально-психологической адаптации. Выделенные взаимосвязи характеристик личности с особенностями ее социально-психологической приспособленности, обуславливающими выбор стратегий поведения и характер использования лжи, раскрывают сложные отношения между различными социально-психологическими характеристиками (состояниями, свойствами и процессами).

**Практическая значимость исследования** заключается в том, что его результаты направлены на совершенствование деятельности психологов и педагогов в аспекте формирования успешной и социально адаптированной личности. Основные выводы диссертационного исследования могут быть использованы в образовательном процессе педагогических ВУЗов, в работе социально-психологических служб, практических психологов, а также в психотерапевтической практике. Результаты эмпирической части исследования могут быть включены в соответствующие разделы лекционных и практических курсов социальной психологии личности, психологии общения и психологии социальной адаптации личности.

#### **Положения, выносимые на защиту:**

1. Ложь – это социально-психологическое явление, предполагающее намеренное искажение субъектом действительного положения вещей, имеющее целью ввести реципиентов в заблуждение, вызванное стремлением добиться личных или социальных преимуществ в конкретных ситуациях. Ложь связана с выбором стратегий поведения, отражает ценностные

установки личности, а также сложившиеся способы взаимодействия с окружающими.

2. Представления о лжи – это оценочные суждения личности о нравственной направленности поведения субъектов в социальном пространстве. Они включают в себя установочные комплексы относительно направленности лжи, ее причин, частоты, степени распространения и успешности распознавания.

3. Ложь служит средством достижения социально-психологической адаптированности, а также используется для сохранения накопленного адаптационного потенциала. Специфика использования лжи в адаптивном поведении связана с уровнем социально-психологической приспособленности личности. Так, применение лжи на низком уровне адаптации является ригидным и вынужденным и служит инструментом самозащиты. На среднем (оптимальном) уровне адаптации ложь употребляется в целях сохранения социальных отношений. Целенаправленным и манипулятивным является использование лжи респондентами с высокими показателями социально-психологической адаптации как инструмента социального воздействия на окружение во имя достижения собственных целей.

4. Частота, характер и направленность использования лжи дифференцируются в зависимости от макиавеллистической ориентации личности и степени ее религиозности.

5. Предпочитаемые стратегии поведения и особенности использования лжи связаны с социально-психологическими характеристиками личности и определяются спецификой приспособленности в различных сферах социальных отношений и жизни.

**Апробация работы.** Основные положения и результаты исследования отражены в публикациях автора, обсуждались на заседании кафедры психологии образования, кафедры специальной психологии Педагогического института Саратовского государственного университета им. Н.Г. Чернышевского, а также легли в основу выступлений на научно-практических конференциях: «Ананьевские чтения» Санкт-Петербург, 2005; «Психология образования» Саратов, 2005; «Общество риска и человек в XXI веке» Саратов, 2006; «Шереметевские чтения: истина и пути ее постижения» Иваново, 2006; «Человек. Сообщество. Управление: взгляд молодых исследователей» Краснодар, 2006; «Психология образования: культурно-исторические и социально-правовые аспекты» Москва, 2006; «Психологическое сопровождение образовательного процесса» Саратов, 2007; «Проблемы региональной психологии: теория, практика, эксперимент», Саратов, 2007; «Социальная психология в образовании: проблемы и перспективы» Саратов, 2007; «Психология XXI века: векторы развития современной психологии», Санкт-Петербург, 2008.

**Структура диссертации.** Работа состоит из введения, двух глав, выводов, заключения, библиографии и приложений. Основной материал диссертации изложен на 190 страницах. В тексте диссертации содержатся



таблицы, гистограмма, диаграмма. Библиографический список включает 230 источника (из них 30 на иностранном языке).

### ОСНОВНОЕ СОДЕРЖАНИЕ РАБОТЫ

Во Введении определяется актуальность исследования, его объект, предмет, цель и задачи, научная новизна, теоретическая и практическая значимость, сформулированы гипотезы и положения, выносимые на защиту, представлены данные по апробации результатов.

Первая глава «Теоретическое исследование лжи в системе социально-психологической адаптации личности» посвящена анализу литературы по теме исследования и включает в себя семь параграфов.

В первом параграфе «Понятие об адаптации, ее критериях и механизмах адаптационного процесса» раскрываются основные подходы к определению понятия «адаптация» в различных областях научного знания, анализируется и систематизируется многообразие ее критериев, рассматриваются механизмы адаптационного процесса.

Обзор исследовательских источников (К.А. Абульханова-Славская, Ю.А. Александровский, Г.М. Андреева, А.Ф. Березин, С.Ю. Ганжа, И.А. Георгиева, А.Н. Жмыриков, О.И. Зотова, И.К. Кряжева, С.А. Ларионова, А.Г. Маклаков, И.А. Малашикина, А.В. Мудрик, А.А. Началджан, А.В. Петровский, О.В. Полянок, А.А. Реан, Т.В. Серeda, Т. Шибутани и др.) позволяет говорить о большом разнообразии теоретических подходов к проблеме адаптации в различных областях научного знания, что связано со спецификой задач проводимых исследований, а также с различием подходов, принятых в отдельных научных школах. Понятийно-категориальный аппарат изучаемого явления дифференцируется в зависимости от цели, содержания, способов и результатов адаптационного процесса, а также с учетом различий в описании характеристик двух взаимодействующих систем: индивида и среды. Несмотря на разнообразие и неоднозначность подходов к проблеме исследователи едины во мнении о постоянной реализации адаптационного процесса. В связи с чем, развитие личности в онтогенезе можно рассматривать как цепь удачных и менее удачных вариантов адаптации индивида, в результате которых формируется определенная система отношений и Я-концепция человека. Социально-психологическая адаптация личности понимается нами как процесс и результат взаимодействия человека со средой на основе механизмов сбалансированного уравнивания, обеспечивающий личностную целостность и устойчивость (сохранение идентичности, тождественности индивида самому себе), интеграцию и одновременно изменчивость (развитие, совершенствование и приобретение новых психологических характеристик, качеств и свойств), которые касаются как характеристик личности, так и ее способов взаимодействия со средой.

Во втором параграфе «Система отношений личности как фактор социально-психологической адаптации» проанализированы основные подходы к рассмотрению факторов, детерминирующих адаптационный процесс. Среди многообразия факторов, выделенных в работах И.А.

Георгиевой, В.В. Гриценко, П.С. Кузнецова, И.А. Малашихиной и др., чрезвычайно значимым, с нашей точки зрения, является система отношений личности, включающая отношение к внешнему миру и к себе, а также межличностные отношения. В связи с этим, определяющим является уровень удовлетворенности (неудовлетворенности) личности системой сложившихся отношений. Состояние неудовлетворенности, как правило, активизирует действительность личности и актуализирует ее мотивационно-потребностную сферу, а удовлетворенность формирует установку на успешность адаптационного процесса. От уровня субъективного благополучия личности, связанного с реализацией потребностей и с ее субъективным отношением к жизненным событиям и к самому себе, зависит адекватность выбора стратегии поведения в межличностных взаимодействиях, а, следовательно - эффективность социально-психологической адаптации.

В третьем параграфе «Стратегии адаптивного поведения и их характеристика» дается определение стратегии поведения, рассматриваются основные подходы к их изучению, приводится их типология (Ф.Б. Березин, Д.Н. Дубровин, Т.Л. Крюкова, Н.Н. Мельникова, С.К. Нартова-Бочавер, В.В. Селиванов, А. Биллинг, П. Коста, Р. Лазарус, У. Лер, Р. Маккрей, Р. Мусс, Г. Селье, Г. Томз, С. Фолькман и др.). С точки зрения исследователей, адаптивным является поведение, активизированное в условиях несогласованности двух взаимодействующих систем - индивида и среды - и направленное на установление их продуктивного взаимодействия. Стратегий адаптивного поведения известно множество. Их можно описать с помощью следующих характеристик: осознанность - неосознанность; активность - пассивность; целенаправленность - вынужденность; контактность - избегание; гибкость - ригидность; направленность на преобразование среды - на изменение себя. Индивидуальный же репертуар поведенческих стратегий довольно ограничен: чаще всего, используются одна или две стратегии. У большинства людей при этом существует стойкая тенденция осуществлять адаптивные изменения в определенном направлении - в индивидуальном поведении преобладают стратегии, преимущественно направленные либо на изменение среды, либо на изменение себя. Каждая стратегия имеет свою, уникальную совокупность связанных с ней характеристик личности, которые способствуют или препятствуют её реализации. Сочетание стратегий в индивидуальном поведении определяет стиль адаптации личности. Особую значимость для исследователей имеет изучение тех средств, которые использует личность в процессе приспособления к социальной среде. Принципиальную важность представляет анализ использования лжи как компонента, определяющего направленность и характер адаптивного поведения.

Четвертый параграф «Историко-категориальный анализ исследования проблемы лжи» посвящен категориальному анализу феноменов «искажения действительности», выполненному с учетом исторического контекста в различных областях научного знания.

Проблема человеческой неискренности, обмана и лжи не раз становилась предметом обсуждения в художественной литературе (Н. Гоголь, Ф. Достоевский, И. Ильф и Е. Петров, А. Камю), философии (Аристотель, Платон, Сократ, Диоген, Б. Спиноза, Г.В.Ф. Гегель, И. Кант, Ф. Ницше, А. Шопенгауэр, Ж.П. Сартр, Н. Бердяев, В.С. Соловьев), социологии (А.А. Давыдов, Е.В. Давыдова, Р.Г. Оленев, А.Ю. Мягков) и психологии (В.В. Знаков, Ю.В. Щербатых, А.Н. Тарасов, О. Фрай, П. Экман). В результате изучения литературных источников установлено, что отношение к феномену неправды, лжи и обмана на протяжении веков в различных государствах менялось достаточно кардинально: от полного табу на ложь и обман до частичного их оправдания. С развитием цивилизации ложь прошла несколько стадий развития - от лжи с целью выживания в первобытном обществе до фальсификации в истории, сокрытия или искажения информации в СМИ, политике, рекламе и т.д. Особо актуальным изучение проблемы лжи в отечественной и зарубежной психологии стало на рубеже XX века. Так, в начале двадцатого столетия в переводе на русский язык вышло несколько сочинений, посвященных этой проблеме (Дюпра, 1905; Мелитан, 1903). Не обошли вниманием эту проблему и такие известные всему миру исследователи, как К.Г. Юнг, А.Р. Лурия, С. Аш, Э. Гофман, М. Аргайл. Интерес к этой теме не угас и по сей день. Накоплен солидный эмпирический материал (Mehrabian, 1971; Р. Экман 1985; С.И. Симоненко, 1998; В.В. Знаков 1999; Ю.М. Жуков, Д.В. Хренов, 1999; Е.А. Душина, 2000; Н.Г. Любимова, 2003; А.С. Герасимова, 2004; Е.В. Меньщикова, 2005 и др.). Сделан ряд плодотворных теоретических обобщений (И.А. Алешинцев, 1908; В.В. Знаков, 1993; И.А. Ильин, 1993; П.Ф. Каптерев, 2000; А. Шеталова, 1904; И.А. Церковная, 2005; Ю.В. Щербатых, 2006 и т.д.). Понятию «ложь» ученые дают различные определения в зависимости от точки зрения на проблему. В соответствии с этим они выделяют и описывают разные типы и виды лжи, определяют основные факторы, влияющие на формирование отношения человека ко лжи, раскрывают ее механизмы. Анализ концептуальных подходов к определению лжи позволяет выделить и обобщить все их многообразие следующим образом. Под термином «ложь» понимается намеренное искажение субъектом действительного положения вещей, имеющее целью ввести реципиентов в заблуждение, вызванное стремлением добиться личных или социальных преимуществ в конкретных ситуациях.

**Пятый параграф «Типология лжи и ее классификация»** посвящен анализу и систематизации научных представлений о многообразии вариантов «искажения действительности». Анализ литературы показал, что выделение учеными различных типов лжи весьма условно и во многом обусловлено критериями, заложенными в основу типологии искажения действительности. Так, по источнику происхождения ложь бывает: социальная (мультиполярная) и индивидуальная (униполярная) (Ю.В. Щербатых); по степени осознания ложности высказывания: сознательная и бессознательная (Ж. Дюпра, Н.Г. Любимова); по способу и количеству

искажения действительности выделяют: явную ложь, ложь – преувеличение, тонкую ложь (К. Саарни, М. Льюс), умолчание и искажение (П. Экман). К. Мелитан классифицирует ложь на полную, целиком состоящую из вымыслов, и неполную - пропуск информации, преувеличение, приукрашивание. С учетом вектора направленности ложь бывает ориентированной на других и на самого себя (Б. Де Паоло, П.Каши). Анализируя ложь, обман, неправду с морально-нравственных позиций, Д.И. Дубровский выделяет их добродетельную и злонамеренную направленность. С учетом критериев, предложенных А.Ф. Стрихарцем и Р.В. Бертоном: фактическая истинность утверждения; вера говорящего в истинность высказывания; наличие или отсутствие у говорящего намерения ввести в заблуждение, В.В. Знаков выделяет 9 категорий, связанных с искажением действительности: правду, случайную правду, неправду-заблуждение, иронию, враньё, обман, самообман, мнимую ложь, откровенную ложь.

В шестом параграфе «Факторы лжи и ее истоки» рассматриваются подходы к анализу основных детерминант лживого поведения. Анализ литературных источников по проблеме исследования позволил выделить следующие психологические факторы и истоки, определяющие и обуславливающие ложь: биологические (К. Бюллер, Дж. Селли, В. Штерн), социальные (Л. Колберг, О. Липман, Ж. Пиаже), личностные (Д.Д. Брагински, В.В. Знаков, Р.Е. Креут, Б. Де Паоло, Дж. Д. Прайс, О. Фрай) ситуативные (Ж. Дюпра, М.Ю. Коноваленко, Ю.В. Щербатых, П. Экман и др.). Кроме этого, К. Саарни и М. Льюис считают, что в глубинной природе обмана всегда лежат сильные эмоции, вызванные чувством стыда, страха, угрозы, зависти, алчности, и, напротив, ощущением ответственности, заботы, сострадания. Обобщая результаты исследований данного феномена (А.П. Нечаев, С. Холл, О. Фрай, П. Экман и др.) можно выделить основные мотивы, детерминирующие ложь в общении. Причины искажения действительности кроются в стремлении лжеца: выделиться, произвести впечатление; защитить себя от чувства неполноценности, неловкости; избежать наказания, осуждения; сохранить социальные отношения; стремление помочь другим; ради достижения цели. С учетом преобладающей мотивации выделяют пять основных видов лжи, которые успешно «вплетаются» в адаптивное поведение личности: ложь как самозащита и средство поддержания самооценки; ложь ради сохранения социальных отношений; ложь ради благополучия других людей; ложь ради успешной репрезентации себя; ложь для достижения цели. Целевое назначение лжи и особенности ее использования в социальных контактах связаны с характеристиками личности, с удовлетворенностью сложившейся системой отношений, предпочитаемыми стратегиями поведения в межличностных взаимодействиях, а также с уровнем ее социально-психологической адаптированности.

В содержании седьмого параграфа «Место и роль лжи в процессе социально-психологической адаптации личности» устанавливается возможность рассмотрения феномена лжи в контексте адаптивного

поведения. Показано, что проявления лжи и обмана наблюдаются во всех сферах общественной жизни человека: в науке, политике, бизнесе, военном деле, искусстве, спорте, медицине, педагогике, психологии, психотерапии и пр. – везде, где происходит взаимодействие в системе «человек – человек». Результаты экспериментального исследования Беллы Де Паоло продемонстрировали, что люди в среднем лгут по два раза в день, то есть в каждом четвертом социальном взаимодействии. С нашей точки зрения, некоторая часть неправды, лжи и самообмана является адаптивной, т.к. данные феномены призваны «упростить» процесс приспособления индивидуума к постоянно изменяющимся условиям социальной среды, а также сохранить накопленный адаптационный потенциал. В связи с этим, ложь необходимо рассматривать в рамках приспособительного поведения к нормам, принятым в обществе, и к правилам построения взаимоотношений с окружающими. К тому же ложь нередко является адаптивной не только для самого верификатора, но и для реципиента, который, зная, что его обманывают, не обличает лжеца. Происходит это потому, что не всегда в его интересах знать правду. Знание истинного положения вещей может повлечь за собой душевную боль и страдания разной степени выраженности (например, обличение измены, предательства; правда об «обреченности» больного и пр.). Приведенные факты свидетельствуют о сложной роли лжи в социальных взаимодействиях и ее адаптивном характере.

Анализ научной литературы позволяет констатировать удовлетворительную теоретическую разработанность данного аспекта проблемы и недостаточность эмпирических социально-психологических исследований проблемы лжи и ее роли в адаптационном процессе. В связи с этим представляется интересным рассмотрение лжи в адаптивном поведении личности и эмпирическое выявление сопутствующих условий и закономерностей этого процесса.

Во второй главе «Эмпирическое изучение взаимосвязи представлений о лжи и стратегий поведения в системе социально-психологической адаптации личности» изложены результаты эмпирического исследования.

В первом параграфе «Характеристика объекта, методов и методик исследования» раскрываются методологические и методические подходы к изучению лжи в адаптивном поведении, предлагается программа исследования, обосновывается выбор студенческой молодежи в качестве объекта исследования, описываются использованные методы и методики сбора и обработки эмпирических данных.

Второй параграф «Уровневая характеристика социально-психологической адаптации студенческой молодежи» содержит характеристику социально-психологических особенностей личности респондентов с учетом уровня их социально-психологической приспособленности. В ходе корреляционного анализа установлена взаимозависимость между представлениями испытуемых о лжи, уровнем их адаптированности, предпочитаемыми стратегиями поведения в

межличностных отношениях, а также степенью развития эмпатийных и макиавеллистических тенденций. Полученные данные позволили прояснить возможные детерминанты и основания нравственных регуляторов социального поведения студенческой молодежи.

Содержание третьего параграфа «Особенности представлений студенческой молодежи о лжи в зависимости от степени их адаптации» посвящено подробному анализу особенностей понимания, отношения и характера использования лжи в адаптивном поведении студенческой молодежи с учетом уровня их социально-психологической приспособленности.

По показателю социальной приспособленности, на основе сравнительного анализа фактического материала, все испытуемые были нами поделены на три основные группы<sup>1</sup>. Уровень социально-психологической адаптации респондентов был определен на основе экспертных оценок и самооценочных показателей адаптированности по опросникам, т.е. с учетом объективных и субъективных критериев. Дадим содержательную характеристику представителей каждой из групп.

К первому уровню – уровню *низкой социально-психологической адаптированности* (от 20 до 29 баллов) – были отнесены 22% испытуемых. Представители данного уровня характеризуются выраженным нарушением социальной приспособленности, которая проявляется в недостаточной уверенности в себе, в трудности установления дружеских отношений, наличия чувства робости, застенчивости и зависимости в межличностных взаимоотношениях. Наряду с легкой ранимостью, тревожностью и выраженным чувством вины, данной группе испытуемых свойственны частые вспышки гнева, враждебности и агрессии. Преобладающую часть испытуемых, отнесенных к данному уровню, определяет низкий уровень «субъективного благополучия», самооценки и неадекватно завышенный уровень притязаний, что свидетельствует о внутрличностном конфликте испытуемых, выражающемся в диссонансе между «могу» и «хочу». В ходе исследования испытуемых на предмет выявления предпочитаемого стиля поведения в межличностных отношениях были получены следующие данные (Рис. 1). Испытуемые с низким уровнем адаптированности проявляют себя как замкнутые, застенчивые, покорные натуры. Им свойственна некоторая степень подозрительности и враждебности по отношению к окружающим, обусловленные повышенной тревожностью и частыми разочарованиями в людях (обнаружены значимые корреляционные связи<sup>2</sup>:  $r=0,29$ ,  $p<0,05$  и  $r=0,34$ ,  $p<0,05$ ). Также у большинства респондентов, демонстрирующих данный уровень приспособленности, отмечается низкий уровень развития эмпатии ( $\bar{x}=33$ ) и высокие показатели по шкале макиавеллизма ( $\bar{x}=87$ ). Это

<sup>1</sup> Уровень статистической значимости различий был определен по критерию Стьюдента и составил  $p<0,001$ .

<sup>2</sup>Примечание. Здесь и далее использован метод линейной корреляции Пирсона

означает, что при вступлении в контакт они склонны держаться эмоционально отчужденно, обособленно.

Описанные социально-психологические характеристики личности определяют особенности использования лжи как средства самозащиты. Анализируя содержание ответов испытуемых данного уровня адаптированности на вопрос: «Что заставляет человека обманывать окружающих?», можно выделить следующие мотивы в порядке их предпочтения: «стремление защитить себя от чувства неполноценности, неловкости» (34%); «избежание наказания, осуждения» (32%); «ради достижения цели» (16%); «желание выделиться, произвести впечатление» (14%) и др. Примечательно, что на последнем месте предпочтений, выделенных в ходе ранжирования ответов испытуемых, присутствует мотив «стремления помочь окружающим». Данный ответ предпочли всего лишь 2% респондентов. Это свидетельствует об эгоцентрической направленности личности испытуемых. При этом в процессе «искажения действительности» большинство опрошенных (39%) испытывает страх обличения, 17% - чувство смущения и 18% - тревогу. В случае обнаружения обмана, лица, которым свойственны угрызания совести, сознаются в содеянном, в то время как некоторая часть респондентов утверждает, что «будет настаивать на своём и ни за что не признается». Данный факт является ярким подтверждением манипулятивности влияния и непосредственно связан с макиавеллистическими ориентациями испытуемых ( $r=0,39$  при  $p < 0,01$ ).

Ко второму уровню – *уровню средней социально-психологической приспособленности* (от 7 до 20 баллов) - было отнесено 54% респондентов. Данный уровень характеризуется хорошей адаптированностью в семье, отсутствием серьезных соматических заболеваний. Межличностные взаимоотношения у представителей данной группы респондентов складываются более стихийно, но без выраженных проблем. Испытуемые принимают активное участие в общественной жизни группы и учебного заведения. Данные по шкале «Эмоциональность» свидетельствуют о том, что для лиц, отнесенных к этому уровню, характерна эмоциональная стабильность и выраженная способность контролировать свои субъективные переживания. Респонденты данного уровня в целом не конфликтны. Степень удовлетворенности собой, своей жизнью и взаимоотношениями с окружающими большинство испытуемых, демонстрирующих средний уровень приспособленности, оценивают как «удовлетворительную». Необходимо отметить отсутствие, по сравнению с респондентами низкого уровня адаптации, столь выраженного расхождения между показателями самооценки и уровня притязаний, что свидетельствует о ее адекватности и их согласованности. Представители среднего уровня адаптированности ориентированы на стратегию сотрудничества. Они общительны, дружелюбны, деликатны, проявляют сострадание, стремятся помогать окружающим. Предпочтение данной стратегии поведения связано с эмоциональной стабильностью испытуемых (обнаружена положительная корреляционная связь:  $r=0,27$ ,  $p < 0,01$ ). Респонденты демонстрируют средние

показатели по Мак-шкале ( $\bar{x}=71$ ) и высокие значения эмпатийности ( $\bar{x}=68$ ). Они эмоционально отзывчивы, великодушны, адекватно воспринимают окружающий мир. Быстро устанавливают контакт и находят общий язык. Ориентированы на людей и на их чувства.

Общая тенденция для представителей данного уровня адаптированности - использование лжи как средства поддержания и сохранения социальных отношений. Отвечая на интенцию о частоте своей собственной лжи, испытуемые полагают, что прибегают ко лжи «не так уж и часто, по сравнению с остальными», указывают на необходимость и вынужденность подобного деяния. В ходе ранжирования детерминант лжи выявлен следующий ряд мотивов: «ради сохранения социальных отношений» (44%); «стремление помочь другим» (30%); «стремление выделиться, произвести впечатление» (14%) и т.д. Несмотря на альтруистическую направленность лжи, испытуемые данной группы констатируют, что в момент обмана испытывают чувство вины (22%) и угрызения совести (18%).

Представители третьего уровня характеризуются *высокой социально-психологической приспособленностью* в семье, удовлетворительным самочувствием. С точки зрения приспособленности к социуму, испытуемым свойственна уверенность в себе, отсутствие страха перед большой группой людей. Они активно участвуют в социальной жизни, как в культурных мероприятиях, так и в спортивных состязаниях. Эмоциональная сфера респондентов гармонично развита, они прекрасно контролируют проявления своих чувств и эмоций. Данную группу представляют 24% из всего количества изученных респондентов. Степень «субъективного благополучия» оценивается преобладающим количеством респондентов как средне-высокая. При рассмотрении показателей уровня самооценки и притязаний не обнаружен значимый разрыв между значениями, как в случае с испытуемыми с более низкими показателями социально-психологической приспособленности. Показатели шкал «Оценка», «Сила» и «Активность» (методика «Личностный дифференциал») нормативны, характеризуются отсутствием выраженного расхождения между значениями, что свидетельствует о гармонизации личностной направленности испытуемых. Лица, отнесенные к высокому уровню адаптированности, характеризуются выраженным стремлением к лидерству и доминированию в сочетании с эгоцентрической направленностью и агрессивными тенденциями. Отметим, что предпочтение властно-доминирующего стиля поведения испытуемых значимо коррелирует с враждебностью:  $r=0,35$ ,  $p<0,01$ . У испытуемых отмечаются средние показатели эмпатийных тенденций ( $\bar{x}=44$ ) и высокие значения по шкале макиавеллизма ( $\bar{x}=94$ ). Это значит, что респонденты в межличностных отношениях более склонны судить о других по их поступкам, нежели доверять своим личным впечатлениям. В социальных взаимодействиях они более целеустремленны, конкурентноспособны и ориентированы, прежде всего, на достижение цели, а не на взаимодействие с



партнерами. По-видимому, это связано с увеличением уверенности в себе респондентов и выраженной степенью недоверия к окружающим людям.

Подавляющее большинство респондентов, отнесенных к высокому уровню адаптированности, рассматривают ложь как неотъемлемую часть бытия, подчеркивая ее всеобъемлющий характер: «Ложь – отражение сегодняшнего дня...», «...неотъемлемая часть жизни», «Ложь – это реальность», «...лицо нынешнего общества, которое вряд ли скоро изменится...». Группа испытуемых с высокой степенью адаптированности полагает, что люди главным образом обманывают «ради достижения цели» (54% испытуемых), и лишь некоторая часть респондентов считает, что лжеца мотивирует «стремление выделиться, произвести впечатление» - 12% и «желание сохранить социальные взаимоотношения» - 8%. Этот факт подтверждается наличием высокого уровня макиавеллистических ориентаций у данной группы субъектов и его связью с ответами на данную интенцию ( $r=0,37$  при  $p<0,01$ ). В случае обнаружения лжи, большинство респондентов утверждает, что, сохраняя спокойствие, «будут настаивать на своём и ни за что не признаются». Это свидетельствует о их высоком эмоциональном контроле ( $r=0,29$  при  $p<0,05$ ).

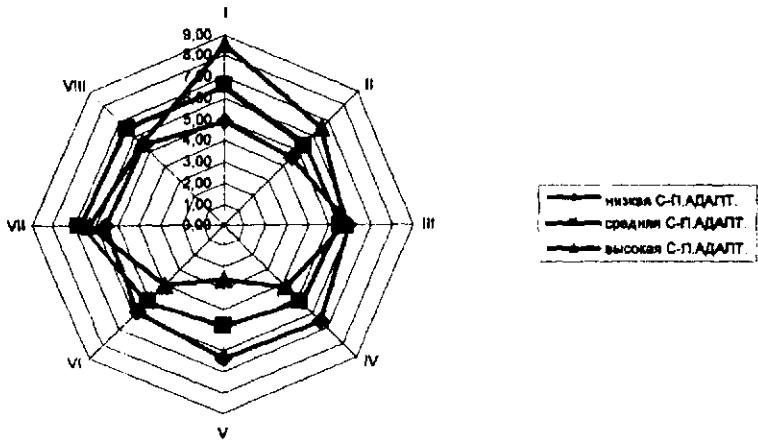


Рис. 1. Профиль предпочитаемого стиля поведения респондентов

Полученные результаты подтверждаются своеобразием социально-психологических характеристик личности испытуемых. Респондентов, отнесенных к *низкому уровню социально-психологической приспособленности*, характеризует наличие замкнутости в общении, конформности, социальной фрустрированности и тревожности, неуверенности в себе и своих силах, что, в свою очередь, определяет частые

колебания настроения и аффективность эмоциональных реакций. Представители *среднего уровня социально-психологической адаптации* олицетворяют собой «гармоничный оптимум» - динамическое равновесие развития личностных свойств, необходимых для успешного взаимодействия с социальным миром. Их самооценка адекватна, эмоциональная сфера гармонично развита. Они стабильны, эмоционально отзывчивы, проявляют гибкость в социальных контактах. В общении с окружающими редко используют стратегию доминирования и грубый расчет. У испытуемых, отнесенных к *высокому уровню приспособленности*, констатируются высокие показатели уровня общительности, экспрессивности, уверенности, раскованности в социальных контактах, спонтанности в поведении, решительности, устойчивости к влиянию окружающих, расчётливости по сравнению с представителями среднего и низкого уровня адаптации.

В ходе анализа полученных данных удалось установить взаимозависимость между характером использования лжи испытуемыми, уровнем адаптированности, а также степенью их эмпатийных и макиавеллистических тенденций. Так, представители *низкого уровня социально-психологической адаптированности* используют ложь как инструмент самозащиты, а респонденты, демонстрирующие *высокую приспособленность*, лгут преимущественно ради достижения цели. В противоположность описанной выше эгоистической направленности лжи, у лиц со *средним уровнем адаптированности* констатируется ее альтруистический характер. Данные факты подтверждаются наличием выраженной степени макиавеллистических ориентаций у испытуемых *низкого и высокого уровня* приспособленности и ее снижением у лиц со *средними* показателями. Степень развития эмпатийных особенностей, в свою очередь, определяет уровень чувствительности восприятия респондентов. Именно эмпатией, главным образом, определяется способность испытуемых к успешному распознаванию лжи.

Четвертый параграф «Изучение внутри- и межфункциональных связей в системе социально-психологической адаптации личности» посвящен подробному корреляционному анализу, в ходе которого были получены данные, свидетельствующие о тесной взаимосвязи ( $p < 0,01$ ) личностных характеристик респондентов с особенностями их социально-психологической приспособленности, с выбором стратегий поведения и характером использования лжи. Так, лица, испытывающие трудности адаптации в семейном и социальном окружении, как правило, предпочитают *покорно-застенчивую* или *зависимо-послушную стратегию поведения*. Они достаточно часто лгут и используют ложь для самозащиты. Субъекты, демонстрирующие удовлетворительную социальную приспособленность и выраженную феминную направленность, ориентированы на *сотрудничающе-конвенциональный* или *ответственно-великодушный стиль поведения*. Предпочтение этих стратегий поведения связано с такими социально-психологическими характеристиками респондентов, как выраженная религиозная направленность, высокая эмпатия, адекватная самооценка,

низкий макиавеллизм, высокий уровень субъективного благополучия. В связи с этим, испытуемые честны и прямолинейны, редко прибегают ко лжи и делают это, преимущественно, во имя защиты родных и близких, а также ради сохранения социальных отношений. *Властно-лидирующую стратегию поведения* предпочитают респонденты, обладающие успешной приспособленностью в социуме, выраженной враждебностью и макиавеллизмом, высоким уровнем самооценки и субъективного благополучия. У них констатируются высокие показатели по шкалам «Личностного дифференциала». Аналогичные социально-психологические характеристики демонстрируют лица, предпочитающие *независимо-доминирующий стиль* межличностных взаимоотношений. Представителей этой группы отличает атеистическая направленность, удовлетворительное самочувствие, благополучная социальная приспособленность, выраженный эмоциональный контроль и маскулинная ориентация. *Прямолинейно-агрессивную стратегию* преимущественно используют в своем поведении лица, демонстрирующие высокие показатели по шкале «враждебности», «макиавеллизма» и «маскулинности». Необходимо отметить, что субъекты, предпочитающие данную стратегию, как правило, не удовлетворены системой сложившихся отношений с окружением. Что касается особенностей использования лжи в межличностных взаимодействиях, можно констатировать, что лица, ориентированные на *властно-лидирующую, независимо-доминирующую, прямолинейно-агрессивную стратегию поведения* прибегают ко лжи чаще чем остальные и применяют ее для достижения личных целей. *Недоверчиво-скептической стратегии* в своем поведении придерживаются соматически ослабленные субъекты, имеющие проблемы с семейным и социальным окружением, демонстрирующие в связи с этим высокую тревожность, выраженные враждебные и макиавелистические тенденции. Респонденты лгут часто и по самым разнообразным причинам. По нашему мнению, факт ярко выраженного недоверия к окружению, связан с влиянием феномена каузальной атрибуции, а также с проекцией характеристик собственного поведения на особенности межличностного восприятия («я лгу – все лгут»).

В процессе детального анализа корреляционных связей между показателями социально-психологических характеристик личности респондентов было установлено, что их эмпатийные тенденции отрицательно связаны ( $p < 0,05$ ) с высоким уровнем социально-психологической адаптации. Высокая степень субъективного благополучия личности, напротив, положительно коррелирует ( $p < 0,01$ ) с успешной ее приспособленностью. Показатели шкалы «Оценка», по методике «Личностный дифференциал» отрицательно связаны ( $p < 0,01$ ) с макиавеллистической направленностью в поведении. Это означает, что испытуемые, анонимно признающие наличие у себя макиавеллистических установок или способов поведения, понимают, что последние несовместимы с социально одобряемыми нравственными качествами личности. Возможные причины этого кроются в том, что на субъективной шкале ценностей респондентов порядочность, правдивость,

доброжелательность и другие моральные категории занимают далеко не первые ранговые позиции, что отражается на невозможности их оценке себя как носителя позитивных, социально-желательных качеств. Данное предположение подтверждается и тем фактом, что высокие показатели по Мак-шкале прямо пропорционально связаны с количеством лжи в межличностных отношениях. Характер использования лжи определяется предпочитаемыми стратегиями поведения, которые, в свою очередь, значимо связаны ( $p < 0,05$ ) с рядом личностных и социально-психологических характеристик испытуемых (в частности с религиозностью и макиавеллизмом личности). В ходе анализа также была обнаружена обратно пропорциональная зависимость ( $p < 0,05$ ) между количеством лжи и религиозностью респондентов. Полученные данные свидетельствуют о том, что по мере возрастания социально-психологической адаптированности, у субъектов будет повышаться уровень субъективного благополучия и макиавеллизма, а также снижаться степень их религиозности и эмпатии, что непосредственно отразится на увеличении количества лжи в их социальных контактах.

В результате корреляционного анализа данных был выявлен ряд компонентов, значимо связанных<sup>3</sup> между собой и демонстрирующих ее межфункциональную структуру (Рис.2). Ядерным компонентом полученной системы выступает социально-психологическая адаптация личности. Именно с этим объектом обнаружено исчерпывающее количество корреляционных связей и взаимозависимостей. Кроме этого, значимые позиции по количеству связей занимают, во-первых, стратегии поведения – обнаружены связи с пятью компонентами: с особенностями социально-психологической адаптации, с характеристиками личности, с ее религиозной ориентацией, с макиавелистическими тенденциями, со спецификой использования лжи в социальном поведении. Далее по количеству и тесноте взаимозависимостей стоят особенности использования лжи – с этим компонентом связаны: стратегии поведения, характер социально-психологической адаптации, макиавелистические установки и религиозная направленность личности. Религиозная ориентация личности, в свою очередь, связана с ее социально-психологическими характеристиками, с предпочитаемыми стратегиями поведения, с особенностями социально-психологической адаптации. Макиавелистические тенденции личности тесно связаны с характером использования лжи и со спецификой поведения в межличностных взаимодействиях, а также с показателями уровня ее самооценки. Социально-психологические характеристики личности значимо коррелируют с особенностями социально-психологической адаптации, со стратегиями поведения, с религиозной направленностью. Эмпатийные тенденции личности, уровень ее самооценки, притязаний, субъективного благополучия, а также показатели «Оценки», «Силы» и «Активности» имеет значительно

<sup>3</sup> Уровень значимости коэффициента корреляции Пирсона составил  $p < 0,05$ .

меньшее количество значимых связей и коррелируют, в основном, с показателями социально-психологической приспособленности в различных сферах жизнедеятельности.

В ходе анализа корреляционных связей между компонентами межфункциональной структуры с учетом их тесноты были получены следующие данные. Максимальную тесноту связей между собой демонстрируют блоки: «ложь» и «стратегии поведения» - среди общего количества выявленных связей 75% - являются значимыми. Блок «ложь» также тесно связан с блоками «социально-психологическая адаптация» (66% значимых связей) и «макиавеллизм» (64% значимых связей от общего количества корреляций). Блок «социально-психологическая адаптация» демонстрирует тесные взаимозависимости с показателями блоков: «личностные особенности» (56%), «субъективное благополучие личности» (56%), «стратегии поведения» (50%) и др.

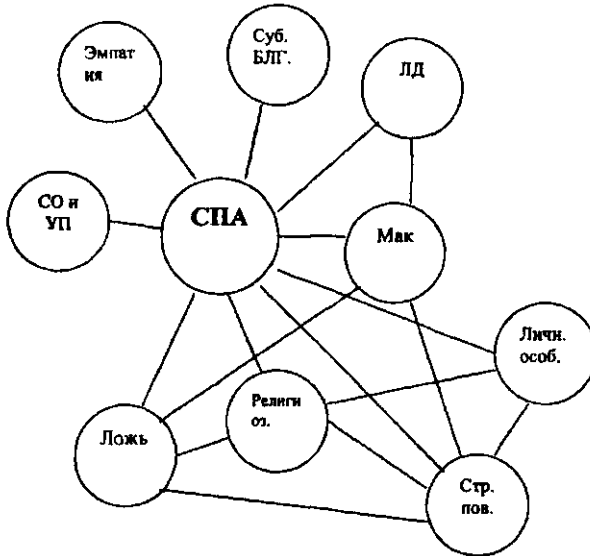


Рис. 2. Ядерные компоненты межфункциональной структуры

Данные, полученные в работе, позволяют утверждать, что основными решающими моментами при определении роли, количества, специфики инструментального использования лжи являются показатели макиавеллистических ориентаций и религиозной направленности личности. Так, субъекты, демонстрирующие высокую религиозность взглядов, мыслей и поступков, редко прибегают ко лжи и используют в основном ее альтруистическую разновидность. Лица, имеющие высокие показатели по Мак-шкале, используют ложь в межличностных взаимодействиях в сугубо личных интересах и делают это значительно чаще других респондентов.

Характер лжи и ее частота также непосредственно связаны со стратегиями поведения, сфера предпочтения которых определяется совокупностью социально-психологических характеристик личности респондентов. Указанные особенности имеют тесную взаимосвязь со спецификой приспособленности личности в различных сферах жизнедеятельности. Показатели субъективного благополучия, самооценки и уровня притязаний, эмпатии, «силы» и «активности» имеют ряд значимых связей с показателями социально-психологической адаптации. Данные характеристики, с нашей точки зрения, являются особо показательными при определении уровня фактической адаптированности студенческой молодежи.

В **Заключении** подводятся итоги диссертационного исследования, определяются перспективы дальнейшего исследования изучаемой проблемы и формулируются следующие **выводы**.

1. Социально-психологическая адаптация - это процесс и результат взаимодействия человека со средой на основе механизмов сбалансированного уравнивания, предполагающих сохранение личностной целостности и устойчивости (идентичность, тождественность), интеграцию и одновременно изменчивость (развитие, совершенствование и приобретение новых социально-психологических качеств и свойств), которые касаются как характеристик личности, так и ее способов взаимодействия со средой.

2. Представления о лжи - это социально-психологическое явление, включающее оценочные суждения личности о морально-нравственной ориентации поступков человека. Играя существенную роль в определении направленности поведения, они характеризуют ценности и установки личности, а также сложившиеся способы взаимодействия с окружающими. Общей тенденцией для студенческой молодежи является отсутствие четкого отторжения лжи из социального пространства. Отмечается благосклонное отношение ко лжи, носящей адаптивный, социальный характер, не причиняющей окружающим значимого вреда.

3. Одним из средств достижения социально-психологической адаптации, а также сохранения накопленного адаптационного потенциала является ложь. Степень адаптированности личности определяет характер использования лжи в адаптивном поведении личности. Так, применение лжи *на низком уровне адаптации* является ригидным и вынужденным, так как служит инструментом самозащиты. Смысл стратегии социального поведения состоит в том, чтобы с помощью лжи либо овладеть ситуацией и разрешить ее, либо смягчить, а иногда и уклониться от нее. Употребление лжи в целях сохранения социальных отношений - преимущественно на *среднем уровне адаптации* - представляется гибким и дифференцированным, т.к. служит альтруистическим целям и предназначено для сохранения накопленного адаптационного потенциала. Целенаправленным и манипулятивным является использование лжи респондентами с *высокими показателями социально-психологической адаптации* как инструмента социального воздействия на окружение во имя достижения собственных целей.

4. Частота, характер и направленность лжи определяются макиавеллистической ориентацией личности респондентов и их религиозной направленностью. Так, субъекты, демонстрирующие выраженную религиозную ориентацию, редко прибегают ко лжи и используют в основном ее альтруистическую разновидность. Лица, имеющие высокие показатели по Мак-шкале, в межличностных взаимодействиях прибегают ко лжи значительно чаще и используют ее сугубо в своих личных интересах.

5. Лица, имеющие различный уровень адаптации, демонстрируют выраженные различия ряда социально-психологических свойств, предпочитаемых стратегий поведения и характера использования лжи. Так, респонденты, демонстрирующие *высокие показатели социально-психологической адаптации*, предпочитают властно-лидирующую или независимо-доминирующую стратегию поведения, что во многом определяется их общительностью, стрессоустойчивостью, уравновешенностью, уверенностью в себе. Имея выраженную макиавеллистическую ориентацию, в межличностных взаимодействиях субъекты часто прибегают ко лжи и делают это преимущественно ради достижения цели. Представители *среднего уровня адаптированности* ориентированы на сотрудничающе-конвенциальный и ответственно-великодушный стиль поведения. Они общительны, дружелюбны, стремятся помогать окружающим. Их ложь носит альтруистический характер и не направлена на извлечение выгоды. Основным мотивом искажения действительности является сохранение социальных отношений, а также защита близких и родных. Лица, имеющие *низкий уровень социально-психологической адаптации*, проявляют себя как замкнутые, неуверенные и тревожные натуры, что определяет их покорно-застенчивую или зависимо-послушную стратегию поведения. Они используют ложь как инструмент самозащиты.

6. Социально-психологические характеристики личности субъектов, связанные со спецификой их приспособленности в различных сферах жизнедеятельности, влияют на выбор стратегий социального поведения. Так, лица, имеющие семейные проблемы или переживающие по поводу социальных взаимоотношений, как правило, предпочитают *покорно-застенчивую* или *зависимо-послушную стратегию поведения*. На *сотрудничающе-конвенциальный* и *ответственно-великодушный стиль поведения* ориентированы субъекты, демонстрирующие удовлетворительную социальную приспособленность и выраженную феминную направленность. Предпочтение данных стратегий поведения, обусловлено такими социально-психологическими характеристиками респондентов, как выраженная религиозная направленность, высокая эмпатия, адекватная самооценка, низкий макиавеллизм, высокий уровень субъективного благополучия. *Властно-лидирующую стратегию поведения* предпочитают респонденты, обладающие успешной приспособленностью в социуме, выраженной враждебностью и макиавеллизмом, высоким уровнем самооценки и субъективного благополучия. Лица, предпочитающие

*независимо-доминирующий стиль* межличностных взаимоотношений, имеют атеистическую направленность, удовлетворительное самочувствие, благополучную социальную приспособленность, выраженный эмоциональный контроль и маскулинную ориентацию. *Прямолинейно-агрессивную стратегию* преимущественно используют респонденты, демонстрирующие высокие показатели по шкале «враждебности», «макиавеллизма» и «маскулинности». Субъекты, предпочитающие данную стратегию, как правило, не удовлетворены системой сложившихся отношений с окружением. *Недоверчиво-скептической стратегии* в своем поведении придерживаются соматически ослабленные субъекты, имеющие проблемы с семейным и социальным окружением, демонстрирующие в связи с этим высокую тревожность, выраженные враждебные и макиавелистические тенденции.

7. Высокая степень недоверия к социальному миру прямо пропорционально связана с частотой использования лжи в социальных взаимодействиях. Данный факт обусловлен влиянием феномена каузальной атрибуции, а также проекцией характеристик собственного поведения на особенности межличностного восприятия.

Основные положения диссертации отражены в следующих публикациях автора.

#### Публикации в издании, рекомендованном ВАК РФ

1. Лопышова А.К. Взаимосвязь адаптивных стратегий поведения с пониманием лжи студенческой молодежью [Текст] / А.К. Лопышова // Вестник Костромского гос. ун-та им. Н.А. Некрасова [серия психологические науки] : Акмеология образования. – 2007. – Т. 13, № 3. – С.23-27, 0,6 п.л.
2. Акименко А.К. Теоретические основы исследования социально-психологической адаптации личности [Текст] / А.К. Акименко // Вестник Костромского гос. ун-та им. Н.А. Некрасова [серия психологические науки] : Акмеология образования. – 2008. – Т. 14, № 1. – С.169-173, 0,5 п.л.

#### Другие публикации

3. Лопышова А.К., Балаева В.И. Особенности адаптации старшеклассников с интеллектуальной недостаточностью [Текст] / Лопышова А.К., Балаева В.И. // Развитие специальной (коррекционной) психологии в изменяющейся России: Материалы научно-практической конференции «Ананьевские чтения - 2005» / Под ред. Л.А.Цветковой, Л.М. Шипициной. СПб.: Изд-во С.- Петер. ун-та, 2005.- С. 329-331, 0,1 п.л.
4. Лопышова А.К. Феномен лжи и особенности его понимания студентами гуманитарного факультета [Текст] / Лопышова А.К. // Проблемы социальной психологии личности: Межвуз. сб. науч. тр. Саратов: Изд-во Саратов. Ун-та, 2005. – Вып. 2. – С. 105-114, 0,5 п.л.
5. Лопышова А.К. Ложь и ее понимание студенческой молодежью [Текст] / Лопышова А.К. // Психология образования – 2005: Материалы межрегиональной научно – практической конференции 25 – 26 октября 2005 года Саратов: «Научная книга», 2005. С.145-149, 0,3 п.л.



6. Лопышова А.К. Феномен лжи как антипод правды в понимании студентов гуманитарного факультета [Текст] / Лопышова А.К. // Истина и пути ее постижения: Сборник научных статей и тезисов докладов / Составитель и ответственный редактор докт. фил. наук В.Н.Волкова. Иваново: РГГУ, ИГХТУ, 2006. – С. 72-76, 0,3 п.л.
7. Лопышова А.К. К вопросу о социально-психологической адаптации и ее модели [Текст] / Лопышова А.К. // Проблемы социальной психологии личности: Межвуз. сб. науч. тр. Саратов: Изд-во Саратов. Ун-та, 2006. – Вып. 3. - С. 40-48, 0,5 п.л.
8. Лопышова А.К. Проблема понимания лжи современной студенческой молодежью [Текст] / Лопышова А.К. // Психология образования 2006: Материалы III Национальной научно-практической конференции. М., 2006. Том I. С. 197-198, 0,3 п.л.
9. Лопышова А.К. Особенности понимания категории лжи как показатель морально-нравственных установок современной студенческой молодежи [Текст] / Лопышова А.К. // Человек. Сообщество. Управление. Взгляд молодого исследователя (Психология): Матер. Всерос. науч.-практ. конф. Краснодар: Кубанский гос. ун-т, 2006. Ч. I. С.40-44, 0,2 п.л.
10. Лопышова А.К. Уровневый подход к оценке социальной адаптации старшеклассников с интеллектуальным недоразвитием [Текст] / Лопышова А.К. // Современные проблемы диагностики и коррекции развития детей с интеллектуальной недостаточностью: Сборник научных трудов / Под ред. Ю.Т. Матасова, В.Н. Вовка, А. Зарин, С.Ю. Ильиной. СПб: РГПУ им. А.И. Герцена, 2007. С. 105-107, 0,2 п.л.
11. Лопышова А.К. Особенности адаптивных стратегий поведения современной молодежи [Текст] / Лопышова А.К. // Психологическое сопровождение образовательного процесса: Материалы областной научно-практической конференции 28 марта 2007 года. Саратов: «Научная книга», 2007. С.53-58, 0,3 п.л.
12. Акименко А.К. Ложь в системе социально-психологической адаптации [Электронный ресурс] / Акименко А.К. – Режим доступа: [http://snopsy.spb.ru:conf/2008/final\\_authors.php](http://snopsy.spb.ru:conf/2008/final_authors.php)

**Акименко Анастасия Константиновна**

**ВЗАИМОСВЯЗЬ ПРЕДСТАВЛЕНИЙ О ЛЖИ  
И СТРАТЕГИЙ ПОВЕДЕНИЯ  
В СИСТЕМЕ СОЦИАЛЬНО-ПСИХОЛОГИЧЕСКОЙ  
АДАПТАЦИИ ЛИЧНОСТИ**

Специальность: 19.00.05 – социальная психология

**АВТОРЕФЕРАТ**  
диссертации на соискание ученой степени  
кандидата психологических наук

---

Подписано в печать 29.08.08. Формат 60x84.1/16.  
Бумага офсетная. Гарнитура Таймс. Печать офсетная.  
Объем 1,5 п.л. Тираж 100 экз. Заказ 90.

---

Типография Издательства Саратовского университета.  
410012, Саратов, Астраханская, 83.

